

<&Ø ^ ÷ÀØ\$í ] ^Ù] õõõK× úÛÛyúÀ<\$Ì õ\$<

- 2006 -

^ÙÛ{ \$ æll &Èú\$÷Ù à ^\$õ]\$'Á×



ՀՀ Կրթության և գիտության նախարարություն  
**2006**

2003 թվականի 03 դեկտեմբերի թիվ 10-Ն հրամանով (հետագայում՝ 2003 թվականի 10 դեկտեմբերի թիվ 10-Ն հրամանով) հաստատվել է ՀՀ Կրթության և գիտության նախարարության կողմից

ՀՀ Կրթության նախարար

Ինքնուրույն թիվ 10-Ն հրամանով հաստատվել է ՀՀ Կրթության և գիտության նախարարության կողմից

**වසර මැද රාජ්‍ය මූල්‍ය තත්ත්වය පිළිබඳ වාර්තාව**  
**2003 අංක 03 දරන රාජ්‍ය මූල්‍ය කළමනාකරණ (වගකීම)**  
**පනතේ 10 වෙනි වගන්තිය යටතේ**  
**ගරු මුදල් ඇමතිතුමා විසින් නිකුත් කරන ලදී.**

2003 අංක 03 දරන මූල්‍ය කළමනාකරණ (වගකීම්) පනතේ 10 වන වගන්තියට අනුව, වසර මැද රාජ්‍ය මූල්‍ය කාර්ය සාධනය සම්බන්ධයෙන් වන වාර්තාවක් මුදල් හා ක්‍රම සම්පාදන අමාත්‍යවරයා විසින් අදාළ වර්ෂයේ ජුනි මස අවසාන දිනය වන විට මහජනතාවගේ දැන ගැනීම සඳහා නිකුත් කිරීමටත්, ඉන් ඉක්බිතිව එය පාර්ලිමේන්තුවට ඉදිරිපත් කිරීමටත් අවශ්‍ය බව දැක්වේ.

රජයේ රාජ්‍ය මූල්‍ය ක්‍රමෝපායට අනුව රාජ්‍ය මූල්‍ය ක්‍රියාකාරකම්වල යාවත්කාලීන තොරතුරු සැපයීම මෙම වාර්තාවේ අරමුණ වේ.

2006 වසරේ පළමු මාස හතර තුළ රජයේ ආදායම, වියදම, මුදල් ප්‍රවාහ ක්‍රියාකාරකම් සහ ණය ගැනීම් මෙම වාර්තාවේ ඇතුළත් වේ. ඒ අතරම, සාර්ව ආර්ථික කාර්ය සාධනය, මිල ගණන් පිළිබඳ වර්ධනයන්, රැකියා නියුක්තිය, විදේශ ආධාර, රාජ්‍ය ණය, ගෙවුම් ශේෂය සහ මුදල් හා ණය වර්ධනයන් පිළිබඳ ලබා ගත හැකි තොරතුරු අනුව යාවත්කාලීන දත්තද මෙම වාර්තාවේ ඇතුළත් වේ.

# රාජ්‍ය මූල්‍ය උපනතීන් සහ ආර්ථික ක්‍රියාකාරීත්වය

## 2006 ජනවාරි ජුනි

### සමාලෝචනය

#### අයවැය හිඟය මනා පාලනයකට

1. සෘජු හා වක්‍ර බදු සියයට 21 කින් වැඩි වී සමස්ත රාජ්‍ය ආදායම 2006 වසරේ මුල් මාස හතර තුළ සියයට 19 කින් ඉහළ යාම රාජ්‍ය මූල්‍ය වර්ධනය පෙන්නුම් කරන්නකි. ඉහළ ප්‍රාග්ධන වියදම් , වැටුප් වියදම, පොහොර සහනාධාර පිරිවැය ඉහළ යාම, වී මිලදී ගැනීම සඳහා වඩා වැඩි අත්තිකාරම් ලබාදීම සහ සැපයීම් සඳහා වූ හිඟ මුදල් පියවීම ආදිය හේතු කොට ගෙන පසුගිය වසරේ අදාළ කාලසීමාව හා සැසඳීමේදී, රාජ්‍ය වියදම් සියයට 24 කින් ඉහළ ගියේය.
2. 2006 වසරේ පළමු මාස හතර ඇතුළත දී, ප්‍රාග්ධන වියදම් වලින් සියයට 25 ක් උපයෝජනය කරනු ලැබූ අතර, 2005 වසරේ අදාළ කාල පරිච්ඡේදය හා සැසඳීමේදී එය සියයට 27 ක් විය. සමාලෝචන කාලය තුළ පුනරාවර්තන වියදම, 2006 වසරේ සමස්ත වෙන්කිරීම් වලින් සියයට 33 කට අතර, 2005 වසරේදී එය සියයට 34 ක් විය. 2006 වසර සඳහා ඇස්තමේන්තු ගත අගයෙන් මුල් මාස හතර තුළ උපයන ලද රාජ්‍ය ආදායම සියයට 28 ක් වූ අතර 2005 වසරේ අදාළ කාල පරිච්ඡේදය හා සැසඳීමේදී එය සියයට 29 ක් විය.
3. 2005 වසරෙහි මුල් මාස හතර ඇතුළත රු. බිලියන 30 කට ආදායම් ගිණුමේ හිඟය හා සසඳන විට, වර්තන වියදම්වල වැඩිවීමක් පෙන්නුම් කරමින්, 2006 දී එය බිලියන 35.8 ක් විය. රු. බිලියන 67.9 කට සමස්ත අයවැය හිඟය හා සැසඳීමේදී රාජ්‍ය ආයෝජනයන්හි වැඩිවීම හේතුවෙන්, 2006 වසරේ එම අගය රු. බිලියන 88.8 ක් දක්වා වැඩිවිය. 2006 වසරේ මුල් මාස හතර තුළ, පශ්චාත් සුභාම් වියදම් ද ඇතුළුව අයවැය හිඟය ද. දේ. නිෂ්පාදනයෙන් සියයට 3.2 කට අතර, එය 2005 වසරේදී සියයට 2.9 ක් විය. පශ්චාත් සුභාම් ප්‍රතිසංස්කරණ වියදම් හැර අයවැය හිඟය සියයට 2.9 ම පැවතුණි.
4. සම්පත් සඳහා වැඩි ඉල්ලුමක් පැවතුන වාතාවරණයක් තුළ, ශ්‍රී ලංකා මහ බැංකුවේ මූල්‍ය ප්‍රතිපත්තියට අනුසූරක වන ලෙස අයවැය මෙහෙයුම් කටයුතු සිදු කිරීම සඳහා, ප්‍රමුඛ කාර්යයන් නොවන වියදම් වැඩිසටහන් සඳහා මුදල් සැපයීම අවම කරමින්, සංවර්ධන

වැඩසටහන් සහ අනෙකුත් අත්‍යාවශ්‍ය වියදම් සඳහා සම්පත් සැපයීමට භාණ්ඩාගාර මෙහෙයුම් කටයුතුවලදී මූලිකත්වය දෙනු ලැබිය.

### සීඝ්‍ර වර්ධන ප්‍රවණතා අඛණ්ඩව

5. ජන හා සංඛ්‍යා ලේඛන දෙපාර්තමේන්තුව අනාවරණය කරන පරිදි, 2006 වසරේ පළමු කාර්තුවේදී රැකියා විධිමත් අනුපාතය සියයට 7.2 ක් දක්වා වූ කැපී පෙනෙන අඩුවීමක් සමග මුර්ත ද. දේ. නිෂ්පාදනය සියයට 7.1 ක වර්ධනයක් වාර්තා කරමින්, 2005 වසර තුළ ඇරඹුණු ආර්ථික වර්ධන ප්‍රවණතාවයන් අඛණ්ඩව පවත්වා ගැනීමට හැකිවී ඇත. එසේම ශ්‍රී ලංකා මහ බැංකු වාර්තා අනුව, 2006 පළමු කාර්තුවේ ද.දේ.නි. සියයට 8.1 කින් වර්ධනය වී ඇත. මෙම ආයතන දෙකෙන්ම ඉදිරිපත් කළ දත්ත මගින් දැක්වෙන පරිදි, ආර්ථික කටයුතු ඉහළ මට්ටමක පවතින අතර, පළමු භාගය තුළදී ද.දේ.නි. වර්ධනය සියයට 7 කට වඩා වැඩි මට්ටමක පවතිනු ඇත.

### උද්ධමන පීඩනය ගොඩ නැගෙමින්

6. 2005 මුල සිට පහළ යමින් තිබූ, කොළඹ පාරිභෝගික මිල දර්ශකය මගින් මනිනු ලබන උද්ධමන අනුපාතය, 2006 අප්‍රේල් මාසයෙන් පසුව ඉහළ යෑමේ නැඹුරුවක් පෙන්නුම් කර ඇති අතර, එය 2006 ජූනි මසදී සියයට 10.1 ක්වූ සාමාන්‍ය අගයක් වාර්තා කර තිබුණි. 2005 සහ 2006 ලක්ෂ්‍යමය උද්ධමන දර්ශකය සියයට 17.7 ක තියුණු වැඩිවීමක් පිළිබිඹු කරන ලදී. පාන්, කිරි, තේ සහ බොහොමයක් මාළු සහ ඵලවඵ වර්ග වැනි ආහාර වර්ගවල මිල ඉහළ යාම මෙයට හේතු විය. ඉන්ධන මිල වැඩිවීම, ආදායමේ වැඩිවීමත් සමඟම ඉහළ නගින පාරිභෝගික ඉල්ලුම සහ ඉදිකිරීම් හා අනෙකුත් ආයෝජන ක්‍රියාකාරකම් වැඩිවීමේ බලපෑම් හේතුවෙන්, මිල වැඩිවීමේ පීඩනය ඉහළ මට්ටමක පවතී. පසුගිය වසරේ අදාළ කාල පරිච්ඡේදය හා සැසඳීමේදී පෙට්‍රල් සහ භූමිතෙල්වල දේශීය මිල ගණන් මැයි මස අගදී ලීටරයකට රු. 13 කින් වැඩි වූ අතර, ඩීසල් ලීටරයක මිල රු. 11 කින් වැඩි විය. මෙයට සමගාමීව ප්‍රවාහන සේවා ගාස්තු ද සියයට 15 - 20 ක ප්‍රමාණයකින් සංශෝධනය කරන ලදී.

## **ඉහළ තෙල් මිල නිසා ඇතිවූ බලපෑම ඉතා විශාල විය**

7. ඉතා ඉහළ තෙල් මිල, ගෙවුම් ශේෂය මත සහ අධික ලෙස ආනයන මත යැපෙන රාජ්‍ය ව්‍යාපාර දෙකක් වන ලංකා ඛනිජතෙල් නීතිගත සංස්ථාවේ සහ ලංකා විදුලිබල මණ්ඩලයේ මූල්‍ය තත්ත්වය මත පීඩනයක් ඇති කිරීම ප්‍රධාන අභියෝගයක් වී ඇත. මේ වාතාවරණය යටතේ මේ වසරේ මුල් භය මාසය අග භාගය වන විට විනිමය අනුපාතිකයේ අවධිමනයක් සහ පොළී අනුපාතිකයේ තරමක ඉහළ යාමක් සමග විනිමය සහ පොළී අනුපාතිකයන්ගේ විචලතාවක් පෙන්නුම් කෙරිණි.

## **රජය නව ආධාර ගිවිසුම්වලට එක්වෙමින්**

8. 2006 ජනවාරි සිට ජුනි දක්වා කාල පරිච්ඡේදය තුළදී ආධාර සපයන ආයතන සමග රජය ඇ.ඩො.මිලියන 637 ක නව ආධාර ගිවිසුම් කීපයකට එළඹුණි. ඇ.ඩො.මිලියන 540 ක ණය සහ ඇ.ඩො.මිලියන 97 ක ප්‍රදානයන් මීට ඇතුළත් වේ. පස්වැන් සුනාමි ප්‍රතිසංස්කරණ හා පුනරුත්ථාපන වැඩ සටහන් සඳහා, 2006 වසරේ මුල භාගය තුළදී ඇ.ඩො. මිලියන 135 ක නව ආධාර ගිවිසුම් අත්සන් කරනු ලැබූ අතර, ඒවා ද සමග එම කටයුතු සඳහා පවතින සමස්ත විදේශ සම්පත් ප්‍රමාණය 2006 වසරේ මැද වන විට ඇ.ඩො.මිලියන 1,765 ක් විය.

## **ගෙවුම් ශේෂයේ අතිරික්තයක් පවත්වා ගනිමින්**

9. ඛනිජ තෙල් සඳහා වියදම ඉහළ යෑම සහ අතරමැදි සහ ආයෝජන භාණ්ඩ ආනයනය වැඩි වී තිබීම නිසා අපනයන ආදායමට වඩා ආනයන වියදම වඩා වැඩි වී තිබෙදින්, 2006 වර්ෂයේ පළමු කාර්තුව තුළදී, ගෙවුම් ශේෂයේ ඇ.ඩො.මිලියන 151 ක අතිරික්තයක් ඇති විය. සේවා නියුක්තිකයන්ගේ සංක්‍රාම වැඩිවීම සහ විදේශ සංචාරකයින් වැඩි ප්‍රමාණයක් පැමිණීමෙන් ලැබුණු ආදායම ඇතුළු සේවා ගිණුමේ අතිරික්තය, ප්‍රධාන වශයෙන් මෙයට හේතු විය. මෙම වර්ධනයන් තවදුරටත් අඛණ්ඩව පැවති අතර, 2006 වර්ෂයේ මුල භාගය තුළදී සමස්ත ගෙවුම් ශේෂයේ ඇ.ඩො.මිලියන 216 ක අතිරික්තයක් ඇති වෙතැයි අපේක්ෂා කෙරේ.

## ඉල්ලුම් පීඩනය පිළිබඳ සුපරීක්ෂාවෙන්

10. ඉල්ලුම් පීඩනයන් අඩු කිරීම සහ ඉහළ යන ජාත්‍යන්තර තෙල් මිලට අනුරූප වන ලෙස දේශීය මිල ගණන් ගැලපීමට රාජ්‍ය මූල්‍ය සහ මුදල් ප්‍රතිපත්තින්හි ක්‍රියාමාර්ග ගනු ලැබේ. ආදායම් පරිපාලනය වැඩි දියුණු කිරීම හා ආදායම් එකතු කිරීමේ ආයතනවල හැකියාවන් වැඩි කිරීම සඳහා රාජ්‍ය මූල්‍ය කළමනාකරණ ප්‍රතිසංස්කරණ වැඩසටහන යටතේ ආදායම් කාර්ය සාධනය ශක්තිමත් කිරීමට රාජ්‍ය මූල්‍ය අංශයෙන් ගන්නා ලද ප්‍රයත්නයන් අඛණ්ඩව පැවතුණි. තවදුරටත්, අයවැයෙන් ප්‍රකාශයට පත් කළ බදු යෝජනා නියමිත කාලයේදී ක්‍රියාත්මක කිරීම සඳහා ක්‍රියාමාර්ග ගන්නා ලදී. රේගු තීරුබදු ගැලපීම් සහ ඛනිජතෙල් නිෂ්පාදන වල දේශීය මිල ඉහළ නැංවීම ආදී මෙතෙක් ගෙන ඇති ක්‍රියාමාර්ග මගින් අයවැය මත ඇති පීඩනය අඩු කිරීමට අපේක්ෂා කෙරේ. සියයට 22 ක ප්‍රතිශතයකින් වර්ධනය වන පෞද්ගලික අංශයේ ණය වර්ධනය අඩු කිරීමට ශ්‍රී ලංකා මහ බැංකුව මගින් එහි පොළී අනුපාත මැයි මාසයේදී පදනම් අංක 25 කින් ඉහළ නැංවීය.
11. ආර්ථිකයේ උද්ධමනකාරී පීඩනයන් අඩු කරන අතරෙහි පවත්නා වර්ධන ප්‍රවණතාවයන් තිරසාර ලෙස පවත්වා ගැනීමට හැකි වන පරිදි, පශ්චාත් සුනාමි ප්‍රතිසංස්කරණ හා පුනරුත්ථාපන වියදම් වලින් පරිබාහිරව 2006 වසරේ අයවැය හිඟය ද. දේ. නිෂ්පාදනයේ ප්‍රතිශතයක් ලෙස සියයට 8 කට වඩා අඩුවෙන් පවත්වා ගැනීමට, අයහපත් ප්‍රසාරණීය පීඩනයන් අවම කිරීම සඳහා වියදම් වැඩි සටහන් පරීක්ෂාකාරීව කළමනාකරණය කළ යුතුව ඇත.

## අයවැය තත්ත්වය 2006 ජනවාරි - අප්‍රේල්

12. ප්‍රධාන වශයෙන් බදු ආදායමේ ඉහළ වර්ධනය හේතුවෙන් ද. දේ. නිෂ්පාදනයේ අනුපාතයක් ලෙස රජයේ ආදායම සියයට 4.9 ක් දක්වා වැඩි විය. මෙහෙයුම් වියදම් සහ සහනාධාර මගින් ඇති කළ අධික පීඩනය හේතුවෙන්, පුනරාවර්තන වියදම්, ද. දේ. නිෂ්පාදනයේ ප්‍රතිශතයක් ලෙස වර්ධනය විය. එමනිසා ආදායම් ගිණුමේ හිඟය ද. දේ. නිෂ්පාදනයේ ප්‍රතිශතයක් ලෙස සියයට 1.3 ක් විය. වඩාත්ම වැදගත් ලක්ෂණය වනනේ, පසුගිය වසරේ පළමු මාස හතර තුළ ද. දේ. නිෂ්පාදනයෙන් සියයට 1.7 ක් වූ රාජ්‍ය ආයෝජනය, මෙම වසරේ අදාළ කාලය තුළ සියයට 2.1 දක්වා වර්ධනය වීමය. භාණ්ඩාගාරයේ බිල්පත්වල හිමිකම බැංකු ක්ෂේත්‍රයට මාරු වීම නිසා, බැංකු ක්ෂේත්‍රය මගින් මූල්‍යයනය ද. දේ. නිෂ්පාදනයෙන් සියයට 0.7 දක්වා වැඩිවිය.

**වගුව I : අයවැය සාරාංශය - අප්‍රියෙල්**

(රු. මිලියන)

|                                 | 2005    | 2006    |
|---------------------------------|---------|---------|
| ආදායම                           | 112,087 | 133,859 |
| බදු                             | 97,893  | 118,086 |
| බදු නොවන                        | 14,194  | 15,773  |
| වියදම                           | 179,954 | 222,617 |
| වර්තන                           | 142,050 | 169,651 |
| රාජ්‍ය ආයෝජන                    | 39,705  | 56,205  |
| වෙනත්                           | -1,801  | -3,239  |
| ආදායම් ගිණුම                    | -29,963 | -35,792 |
| සමස්ථ හිඟය                      | -67,867 | -88,758 |
| මූල්‍යකරණය                      | 67,867  | 88,758  |
| ප්‍රදානයන්                      | 5,150   | 6,480   |
| විදේශ ණය                        | 10,639  | 13,807  |
| දේශීය මූල්‍යකරණය                | 52,078  | 68,471  |
| බැංකු නොවන                      | 45,753  | 50,089  |
| බැංකු                           | 6,325   | 18,382  |
| ආදායම / ද. දේ. නි. %            | 4.7     | 4.9     |
| වර්තන වියදම් / ද. දේ. නි. %     | 6.0     | 6.2     |
| රාජ්‍ය ආයෝජන / ද. දේ. නි. %     | 1.7     | 2.1     |
| ආදායම් හිඟය / ද. දේ. නි. %      | 1.3     | 1.3     |
| සමස්ත අයවැය හිඟය / ද. දේ. නි. % | 2.9     | 3.2     |

මූලාශ්‍රය : රාජ්‍ය මූල්‍ය හා ප්‍රතිපත්ති දෙපාර්තමේන්තුව

## රාජ්‍ය ආදායම

### ඉහළ ආදායමක් සඳහා යොමු වූ බදුකරණයේ ප්‍රතිපත්ති වෙනස්කම්

- ඉහළ ආදායම් තත්ත්වයන් පවත්වා ගැනීමේ අරමුණින් රජය විසින් බදුකරණයට අදාළව ප්‍රතිපත්තිමය ක්‍රියාමාර්ග කිහිපයක් ගෙන ඇත. අයවැයෙන් ප්‍රකාශයට පත් කළ ප්‍රතිපත්තිමය වෙනස් කිරීම් විශාල ප්‍රමාණයක් වසරේ ප්‍රථම කාර්තුව තුළ නීති ගත කොට ඇත. 2005 වසරේ මුල් සිටි මස හා සැසඳීමේදී බදු ආදායම සියයට 21 කින් වර්ධනය වී ඇත. ද. දේ. නිෂ්පාදනයේ ප්‍රතිශතයක් ලෙස එය සියයට 4.9 දක්වා වැඩි විය. එහෙත් ප්‍රමාණවත් ලෙස ආදායම් වර්ධනය නොවීම නිසා, මුදල් ප්‍රවාහයේ අවශ්‍යතා සපුරාලීම රු. බිලියන 6 කින් පමණ අඩු විය.
- බදු වලට යටත් ආදායම රු. මිලියන 5 ට වඩා වැඩි සමාගම් සඳහා ආදායම් බදු, ස්වයංක්‍රීය ලොතරැයි සහ සුදු ක්‍රීඩා ව්‍යාපාර සඳහා සහ පෞද්ගලික ආදායම් බදු වැඩි කිරීම 2006 අප්‍රේල් සිට ක්‍රියාත්මක විය. විදේශ මුදල් ඉපයීම මත ආදායම් බදු නිදහස් කිරීම ඇතුළුව වෘත්තිකයින් සඳහා දිරිගැන්වීම් කිහිපයක් බදු නීතියට ඇතුළත් කෙරිණි. සුළු හා මධ්‍ය පරිමාණ ව්‍යවසාය අංශයේ වර්ධනය වැඩි දියුණු කිරීමට සමුපකාර සමිති සහ සුළු හා මධ්‍ය පරිමාණ ව්‍යවසායයන්ට අඩු බදු අනුපාතයන් 2006 අප්‍රියෙල් සිට ක්‍රියාත්මක වේ.
- ආයතනයක් විසින් ගෙවිය යුතු ආර්ථික සේවා ගාස්තුවේ ගෙවිය යුතු ඉහළ බදු සීමාව රුපියල් මිලියන 60 දක්වා ඉහළ නංවා ඇති අතර, බදු ගෙවීම් සඳහා යටත් වන අවම පිරිවැටුම රුපියල් මිලියන 40 දක්වා පහළ දමා ඇත. ආර්ථික සේවා ගාස්තු අනුපාතය පහත හෙළීම තුළින් බෙදාහරින්නන් සහ කුඩා කම්හල්හිමියන් සඳහා සහන සලසා ඇත. ආයෝජන මණ්ඩලය යටතේ ඇති ව්‍යාපාර මෙන්ම බදු විරාම/නිදහස් කිරීම ලබන ආයතන සඳහා ද ආර්ථික සේවා ගාස්තුව අදාළ වේ.
- 2006 අයවැය මගින් දුම්වැටි සහ මත්පැන් සඳහා වූ සුරාබදු සංශෝධනය කිරීම සහ එය ක්‍රියාත්මක කිරීමේ යාන්ත්‍රණය ශක්තිමත් කිරීම ආදායම් රැස්කිරීම මත ධනාත්මක ලෙස බලපාන ලදී. මත්පැන් අලෙවි සැල් සඳහා අදාළ වන බලපත්‍ර ගාස්තුව දෙගුණ කරන ලදී. දේශීය නිෂ්පාදකයන් දිරිගැන්වීම සඳහා, අවම එකතු කළ අගයක් සහිතව දේශීයව නිෂ්පාදන කරනු ලබන භාණ්ඩ සඳහා වූ නිෂ්පාදන බදු නිදහස් කරනු ලැබූ අතර, දැරිය

හැකි මිල ගණන් වලට මෝටර් බයිසිකල් වැනි භාණ්ඩ මිලදී ගැනීම දිරිගැන්වීමේ අරමුණින් එම භාණ්ඩ සඳහා වූ නිෂ්පාදන බදු නිදහස් කරන ලදී. රජයේ ආදායම පවත්වා ගැනීම මෙන්ම වර්තමාන තෙල් මිල ගණන් ඉහළ යෑමේ අර්බුදය තුළ මෝටර් රථ වාහන ආනයනය මධ්‍යස්ථ මට්ටමක පවත්වා ගැනීම සඳහා මෝටර් රථ සඳහා ඉහළ නිෂ්පාදන බදු අනුපාතයන් පවත්වා ගන්නා ලදී. මහාමාර්ග නඩත්තු කිරීම සඳහා ක්‍රමවත්ව අරමුදල් සැපයීමට භාරකාර ආඥා පනතක් යටතේ මාර්ග නඩත්තු කිරීමේ අරමුදල පිහිටවනු ලැබූ අතර ඒ සඳහා අවශ්‍ය අරමුදල් පෙට්‍රල් මත ලීටරයකට රු. 2.50 ක් සහ ඩීසල් මත ලීටරයකට රු. 1.00 ක නිෂ්පාදන බදු මගින් පවත්වා ගෙන යනු ඇත.

➤ ආනයන අවස්ථාවෙහි එකතුකළ අගය මත වූ ආන්තික ලාභය සියයට 7 දක්වා ඉහළ නංවා ඇති අතර, අත්‍යවශ්‍ය ආහාර ද්‍රව්‍ය සඳහා ගෙවිය යුතු එකතු කළ අගය මත බද්ද ආනයනය කරන අවස්ථාවේදී ගෙවනු ලබන සියයට 5 කට පමණක් සීමා කරන ලදී. දේශීය නිෂ්පාදනය කරනු ලබන සිසිල් බීම සඳහා වන එකතු කළ අගය මත බදු අනුපාතය පහල දමා ඇති අතර, පරිගණක සහ පරිගණක උපාංග, දැව කඳන් සහ ශ්‍රී ලංකාවේ වගා කරනු ලබන ධාන්‍ය වලින් නිෂ්පාදනය කරනු ලබන අධි ප්‍රෝටීන ආහාර, එකතු කළ අගය මත බදු ගෙවීමෙන් නිදහස් කර ඇත. සියයට 5 එකතු කළ අගය මත බදු අනුපාතය යටතේ ඇති භාණ්ඩ යෙදවුම් බදු ආපසු ලබා ගැනීම සඳහා සුදුසුකම් නොලබන අතර, සියයට 20 ක එකතු කළ අගය මත බදු අනුපාතය යටතේ ඇති භාණ්ඩ සඳහා යෙදවුම් බදු ආපසු ලබා ගැනීමට හැකි වන්නේ සියයට 15 දක්වා පමණි. එකතු කළ අගය මත බදු ආපසු ගෙවීමේ ක්‍රමය කාර්යක්ෂම කරනු ලැබූ අතර, ආපසු ගෙවීම පමා වීම් වැළැක්වීම සඳහා විශේෂ ගිණුමක් විවෘත කරන ලදී. ආනයනය කරන අවස්ථාවේ එක්රැස් කරනු ලබන එකතු කළ අගය මත බද්දෙන් සියයට 10 ක් සෘජුව මෙම ගිණුමට බැර කරනු ලැබේ. වංචනික ක්‍රියා සිදුවීම වැළැක්වීම සඳහා, නියම කර ඇති කාලපරිච්ඡේදය තුළ එකතු කළ අගය මත බදු ආපසු ගෙවීම සඳහා බැංකු ඇපකරයක් අවශ්‍යය වේ.

➤ අදාළ ක්ෂේත්‍රයන් පුළුල් කිරීම සඳහා ඇසුරුම් සහ මුද්‍රණ ද්‍රව්‍ය, ත්‍රිරෝද රථ ටයර් සහ සංගීත භාණ්ඩ මත තීරු බදු, නිදහස් කිරීම හෝ අඩු කිරීම සිදුකර ඇති අතර, තක්සේරු කිරීමේ සංකීර්ණතා සහ වටිනාකම අඩුවෙන් තක්සේරු කිරීම් ගැටළු විසඳීම සඳහා නිශ්චිත තීරුබදු හඳුන්වා දී ඇත. දේශීය වී ගොවියන් ආරක්ෂා කර ගැනීම සඳහා තිරිඟු පිටි කිලෝටක් සඳහා රු. 12.50 ක නිශ්චිත තීරු බද්දක් සහ තිරිඟු ඇට සඳහා

සියයට 6ක තීරු බද්දක් පනවන ලදී. තීරුබදු නිදහස් සීගරට් ආනයනය පාලනය කිරීම සඳහා, ඒ සඳහා වූ තීරුබදු නිදහස් දීමනාව ඉවත් කරන ලදී.

- අපනයන දිරිගැන්වීම සඳහා, ප්‍රතිඅපනයනය සඳහා ආනයනය කරනු ලබන භාණ්ඩ, වරාය හා ගුවන් තොටුපල බද්ද ගෙවීමෙන් නිදහස් කර ඇති අතර, අනෙකුත් ආනයන සඳහා වරාය හා ගුවන් තොටුපල බදු අනුපාතය සියයට 2.5 දක්වා වැඩි කර ඇත.
- ණයවර ලිපි සහ හර බද්ද, වරාය හා ගුවන් තොටුපල බද්ද හා කොටස් වෙළඳපල ගනුදෙනුවලට යටත් වන ගනුදෙනු හැර සාධන පත්‍ර සීමිත සංඛ්‍යාවකට පමණක් මුද්දර බද්ද හඳුන්වා දෙන ලදී.
- ළමුන් සඳහා වන ජාතික ක්‍රියාකාරී සැලැස්මට සහාය වීම පිණිස සමාජ ආරක්ෂණ බද්ද සියයට 1 දක්වා වැඩි කරන ලදී.
- සප්ටි සහ සප්ටි නොවන විකාශන සුදු මධ්‍යස්ථාන සඳහා වන ඔට්ටු සහ සුදු බද්ද වැඩි කරන ලද අතර සුදු ක්‍රීඩා කරන මධ්‍යස්ථාන නිශ්චය කර ඇති ප්‍රදේශවල ප්‍රතිස්ථාපනය කිරීමට නීති ප්‍රතිපාදන සකස් කරනු ඇත.
- අදාළ දේශීය කර්මාන්තයන් සංවර්ධනය සඳහා වැඩි සම්පත් ප්‍රමාණයක් සැපයීම පිණිස තේ හා රබර් අපනයනය මත වන සෙස් බද්ද මෙන් ම අත්‍යාවශ්‍ය නොවන භාණ්ඩ ආනයන මත වූ සෙස් බද්ද වැඩිකරන ලදී.
- රජයේ ආදායම ඉහළ නැංවීම සඳහා අනෙකුත් බදු පරිපාලන ප්‍රතිසංස්කරණ සමඟ බදු ගෙවන්නන්ගේ අනුකූලතාව වැඩි කිරීම සඳහා වූ ක්‍රියාමාර්ග ද හඳුන්වා දී ඇත.

## විශේෂ සටහන 1 : බදු පරිපාලන ප්‍රතිසංස්කරණ

- බදු පරිපාලනය සහ බදු ගෙවන්නන් යන දෙඅංශයටම සිය වගකීම කඩිනමින් ඉටුකිරීම සඳහා, යම් තක්සේරු වර්ෂයක් සඳහා වාර්තා සැපයීම සඳහා ඉඩදී ඇති කාලය මාස හය දක්වාත්, තක්සේරුවක් සැදීම සඳහා මාස 18 ක්ද, වාර්තාවක් සපයා නොමැති අවස්ථාවක නම් වසර තුනක්ද වන ලෙස කාලාවරෝධය අඩු කරනු ලැබිණි.
- ආයාචනා ලැබූ බව දන්වන ලිපිය නිකුත් නොකළ අවස්ථාවකදී, බදු ගෙවන්නන්ගේ අයිතිවාසිකම් ආරක්ෂා කිරීම සඳහා (එකතු කළ අගය මත බදු සඳහා වලංගු වේ) එම අභියාචන ලිපිය ලැබූ දින සිට දින 30 ක් ඇතුළත අභියාචනය ලැබූ සේ සැලකේ.
- ගෙවිය යුතු දිනට කලින් බදු ගෙවන අවස්ථාවක, එවැනි බදු ගෙවන්නන්ට සියයට 10 ක වට්ටමක් ලබා දෙනු ලබන අතර, ප්‍රමාද වී වන බදු ගෙවීම් සඳහා දඩයක් පනවනු ලැබේ.
- බදු අනුකූලතාව දක්වන බදු ගෙවන්නන්ට ප්‍රදානයක් ලෙස ගෙවූ ආදායම් බද්ද වසරකට රු. 250,000 නොඅඩු නම් සහ එම තත්ත්වය අවුරුදු 5 ක් පුරා පවත්වා ගෙන ගොස් ඇත්නම්, එම බදු ගෙවන්නා හට සියළුම බදු වලින් සියයට 25 ක සහනයක් මත මෝටර් රථයක් ආනයන කිරීමට අවසර දෙනු ලැබේ.
- රු. මිලියන 1 කට නොඅඩු ආදායමක් සහිතව බදු ලිපිගොනුවක් ස්වේච්ඡාවෙන්ම විවෘත කරවා ගන්නා තැනැත්තෙකුගේ වාර්තා, ගිණුම් ප්‍රකාශය නොඉල්ලා එම වාර්තාව පිළිගනු ඇත.
- බදුකරණයේ සහ පැවතුම් ප්‍රවර්ධනය උදෙසා, ස්වේච්ඡාවෙන් පළමු වරට බදු ක්‍රමයට ඇතුළුවන්නෙකුගේ හෝ වසරින් වසර සිය බදුගෙවීම් වැඩිවන්නෙකුගේ වාර්තා, යළි තක්සේරුවක් නොමැතිව පිළිගනු ඇත.
- බදු පරිපාලනය, විගණනය සහ සංකීර්ණතාවය, ප්‍රතිපත්ති විශ්ලේෂණය කිරීම, තාක්ෂණය භාවිතය සහ මානව සම්පත් වැනි අංශ වර්ධනය කිරීම පිණිස දේශීය ආදායම් දෙපාර්තමේන්තුවේ ජ්‍යෙෂ්ඨ කළමනාකරණය ශක්තිමත් කිරීමට එම දෙපාර්තමේන්තුවේ සංස්ථාපන ව්‍යුහය නැවත සැකසීම සිදුවේ.

**ආදායම් බදුවල අඛණ්ඩ වර්ධනයක්**

- 2006 වර්ෂයේ පළමු මාස හතර තුළ සමාගමිකි ලාභ මත බදු, පුද්ගල ආදායම් බදු, පොලී මත බදු හා ආර්ථික සේවා ගාස්තු වලින් ලැබී ඇති බදු ආදායම රුපියල් මිලියන 17, 414 ලෙස වාර්තා වී ඇති අතර, එය 2005 වර්ෂයේ අදාළ කාල පරිච්ඡේදය හා සැසඳීමේ සියයට 38 ක යහපත් වර්ධනයකි. බදු නිදහස් කිරීම්, බදු අඩුකිරීම් හා බදු නිතියේ පවතින අඩු ලුහුඬුකම් ඉවත් කිරීම, අදාළ ව්‍යවස්ථා නියමිත වේලාවට පැනවීම හා බදු පරිපාලනයේ කැපවීම මෙම සැලකිය යුතු වර්ධනයට හේතු විය. බදු ප්‍රතිපත්තින්වල සහ බදු පරිපාලනයේ වෙනස්කම් වල මුළු බලපෑම මෙම වසරේ දෙවන කාර්තුවේ සිට පෙන්නුම් කරනු ඇත.
- මෙම කාලය තුළ බදු ලිපිගොනු 7061 ක් අවතීර්ණ වී ව්‍යාප්ත කර ඇත. බදු ලැබී ඇති ප්‍රධාන අංශ ලෙස නිෂ්පාදනය, ප්‍රවාහනය, බැංකු හා වෙළඳ අංශය මෙන්ම පෞද්ගලික අංශයේ සේවා නියුක්තිකයින්ගේ ආදායම මත රඳවා ගැනීමේ බදු පෙන්වා දිය හැකිය. පසුගිය වර්ෂවල අය විය යුතුව තිබූ හිඟ මුදල් රු. මිලියන 600 ක් පමණ මෙම කාලසීමාව තුළදී එකතු කර ගැනිණි.

**නිෂ්පාදන බදුවල වර්ධනය පවත්වා ගැනීම**

- 2006 වර්ෂයේ ජනවාරි - අප්‍රේල් දක්වා මත්පැන්, සීගරට්, බනිප් තෙල් නිෂ්පාදන, මෝටර් වාහන හා තෝරා ගත් කල් පවත්නා පාරිභෝගික භාණ්ඩ වලින් අයකර ඇති නිෂ්පාදන බදු ආදායම සියයට 31 කින් ඉහළ ගොස් රුපියල් බිලියන 27 ක් විය. මෙකී සීඝ්‍ර වර්ධනයට ප්‍රධාන වශයෙන් හේතු වී ඇත්තේ මත්පැන් නිෂ්පාදනය සියයට 21 කින්ද දිගින් වැඩි සීගරට් විකුණුම් ප්‍රමාණය සියයට 11 කින්ද වර්ධනය වීම, මෝටර් වාහන ආනයනය වැඩිවීම සහ ක්‍රියාත්මක කිරීමේ යාන්ත්‍රණය ශක්තිමත් කිරීමය.
- මත්පැන් නිෂ්පාදනය ප්‍රමාණාත්මක ලෙස ඉහළ යාම හා නීති විරෝධී මත්පැන් අඩුකිරීම සඳහා දැඩි ක්‍රියාමාර්ග ගැනීම හා 2005 වර්ෂයේ නිෂ්පාදන බදුවල සිදු වූ වෙනස්කම් නිසා 2005 වර්ෂයේ මුල් මාස හතර තුළ මත්පැන් වලින් ලැබූ බදු ආදායම වූ රුපියල් මිලියන 4,973 ට සාපේක්ෂව 2006 වර්ෂයේ අදාළ කාල පරිච්ඡේදයේ සියයට 32 කින් ඉහළ ගොස් රු. මිලියන 6,608 දක්වා වැඩි වී ඇත.

- ඉහළ බදු ප්‍රමාණයන්ගේ බලපෑම හා විකුණුම් ප්‍රමාණයන් සියයට 11 කින් ඉහළයාම නිසා 2005 වර්ෂයේ අදාළ කාලය සමග සසඳා බලන විට සිගරට් මත අයකරන නිෂ්පාදන බදු ආදායම රුපියල් මිලියන 10,175 ක් වූ අතර එය සියයට 34 කින් වැඩිවීමකි. නීති විරෝධී ලෙස සිගරට් ආනයනය අඩු කිරීමට ශ්‍රී ලංකා රේගුව විසින් ක්‍රියාමාර්ග ගැනීම හා ගුවන් තොටුපළේදී තීරුබදු රහිතව සිගරට් ලබා ගැනීමට තිබූ අවස්ථාව ඉවත් කිරීම නිසා සිගරට් සඳහා ඉල්ලීම වැඩිවීම නිෂ්පාදන බදු ඉහළ යෑමට දායක විය.
- මෝටර් රථ සඳහා ඉල්ලුම නැවත ඇතිවීම හා ආනයනය කෙරුණු මෝටර් රථවල ආනයනික අගය වැඩිවීම නිසා එමගින් ඉපයූ ආදායම සියයට 31 කින් වැඩිවිය. ඉල්ලුමෙහි ඇති වී ඇති වර්ධනය අඩුකිරීම සඳහා විශේෂයෙන් ම වැඩිවන තෙල් මිල සැලකිල්ලට ගනිමින් මෝටර් රථ ආනයනය සඳහා වූ නිෂ්පාදන බදු ඉහළ මට්ටමක පවත්වා ගැනිණි
- පැට්‍රල් හා ඩීසල් මත වූ නිෂ්පාදන බදු වලින් රුපියල් දශ ලක්ෂ 3,862 ක් උපයා ගෙන ඇති අතර, එම ප්‍රමාණය මේ වනවිට මහාමාර්ග නඩත්තු කිරීම සඳහා යෙදවීමට බලාපොරොත්තු වේ. භාරකාර අරමුදලක් මගින් පාලනය වන මෙම මුදල් මහාමාර්ග නඩත්තු කිරීම සඳහා ක්‍රමවත්ව සපයනු ඇත.

**වගුව II : රාජ්‍ය ආදායමේ කාර්ය සාධනය : ජනවාරි - අප්‍රේල්**

|                                  | (රු. මිලියන)   |                |             |
|----------------------------------|----------------|----------------|-------------|
|                                  | 2005           | 2006           | වර්ධනය (%)  |
| <b>1. බදු ආදායම</b>              | <b>97,893</b>  | <b>118,086</b> | <b>20.6</b> |
| ආදායම් බදු                       | 12,632         | 17,414         | 37.9        |
| එකතු කළ අගය මත බදු               | 44,183         | 47,454         | 7.4         |
| නිෂ්පාදන බදු                     | 20,952         | 27,471         | 31.1        |
| වරාය හා ගුවන් තොටුපළ සංවර්ධන බදු | 3,012          | 6,042          | 100.6       |
| ආනයනය බදු                        | 13,322         | 15,859         | 19.0        |
| අනිකුත්                          | 3,792          | 3846           | 1.4         |
| <b>2. බදු නොවන ආදායම</b>         | <b>14,194</b>  | <b>15,773</b>  | <b>11.1</b> |
| පොළී / කුලිය                     | 2,572          | 5,298          | 106.0       |
| ලාභ සහ ලාභාංශ                    | 1,199          | 1,781          | 48.5        |
| විකුණුම් සහ අයකිරීම්             | 3,137          | 6,582          | 109.8       |
| සමාජ ආරක්ෂණ දායකත්වයන්           | 1,932          | 1,683          | -12.9       |
| අනිකුත්                          | 5,354          | 429            | -92.0       |
| <b>එකතුව</b>                     | <b>112,087</b> | <b>133,859</b> | <b>19.4</b> |

මූලාශ්‍රය : රාජ්‍ය මූල්‍ය ප්‍රතිපත්ති දෙපාර්තමේන්තුව

**එකතු කළ අගය මත බදු ආදායමේ මධ්‍යස්ථ වර්ධනයක්**

- එකතු කළ අගය මත බදුවලින් 2006 වර්ෂයේ අප්‍රේල් දක්වා ලැබූ ආදායම රු. බිලියන 47.5 ක් වූ අතර, එය සියයට 7.4 ක වර්ධනයකි. වගුව 3 හි දක්වා ඇති පරිදි මැයි මාසය දක්වා වූ ආසන්නතම දත්ත අනුව එකතු කළ අගය මත බදුවලින් ලැබූ ආදායම රු. බිලියන 60.6 ක් වූ අතර, දේශීය වශයෙන් ලැබූ ආදායම සියයට 13 කින් ද ආනයනය වලින් ලැබූ ආදායම සියයට 8 කින් ද වර්ධනය වීමක් එමගින් පිළිබිඹු වේ. එකතු කළ අගය මත බදුවල ආපසු ගෙවීම්, දිගු කාලයක් පැවති රු. මිලියන 1,200 ක හිඟ ගෙවීම් ද ඇතුළත්ව රු. මිලියන 6,138 ක් විය. ආනයන සඳහා වූ බදු පදනම ගණනය කිරීමට අදාළ වන ආන්තික ලාභය ඉහළ දැමීම, මූල්‍ය අංශය සඳහා වූ බදු අනුපාත ඉහළ දැමීම සහ එම ක්ෂේත්‍රයේ වර්ධනය, සුනාමි ව්‍යසනයට පසුව සංචාරක ක්ෂේත්‍රයේ වැඩි දියුණුව, අනිකුත් සේවා අංශවල ඉහළ වර්ධනය, තිරිඟු ඇට සඳහා සියයට 6 ක තීරු බදු අනුපාතයක් පැනවීම සහ සමහර පාරිභෝගික භාණ්ඩවල ජාත්‍යන්තර වෙළඳපල මිල ගණන් ඉහළ යෑම එකතු කළ අගය මත බදු ආදායම වැඩි වීමට දායක විය.

**වගුව III: එකතු කළ අගය මත බදු , 2006 ජනවාරි-මැයි**

(රුපියල් මිලියන)

| එකතු කළ අගය මත බදු | 2005          | 2006          |
|--------------------|---------------|---------------|
| දේශීය              | 30,208        | 34,246        |
| ආනයන               | 30,217        | 32,537        |
| <b>දළ ආදායම</b>    | <b>60,425</b> | <b>66,783</b> |
| ප්‍රති ගෙවුම්      | 4,580         | 6,168         |
| <b>ශුද්ධ ආදායම</b> | <b>55,845</b> | <b>60,615</b> |

මූලය : රාජ්‍ය මූල්‍ය ප්‍රතිපත්ති දෙපාර්තමේන්තුව

**ජාත්‍යන්තර වෙළෙඳාම මත වූ බදුවල තීරසාර යහපත් වර්ධනයක්**

- 2005 වර්ෂයේ අදාළ කාලපරිච්ඡේදයට සාපේක්ෂව 2006 අග්‍රියෙල් අවසාන වනවිට ආනයන බදු වලින් ලැබූ ආදායමේ සියයට 19 ක වර්ධනයක් පෙන්නුම් කරමින් රු. බිලියන 16 ක් විය. තිරිඟු අරුට සඳහා සියයට 6 ක තිරු බද්දක් පැනවීම වටිනාකම අඩුවෙන් තක්සේරු කිරීමට හානිය විය හැකි තෝරා ගත් අයිතමයන් සඳහා විශේෂ තිරු බද්දක් පැනවීම සහ මෝටර් රථ ආනයන ප්‍රමාණය ඉහළ යාම තිරුබදු ආදායම වර්ධනයට හේතු විය. තිරුබදු ආදායම වැඩිවීම සැලකිල්ලට ගත යුත්තේ 2006 වසරේ ඛනිජ තෙල් හැර අනිකුත් ආනයන වැඩිවීම, ප්‍රධාන වශයෙන් තිරු බදු අනුපාතයන් අඩු අන්තර් හා ප්‍රාග්ධන භාණ්ඩ ආනයනයන් වැඩිවීමේ ප්‍රවණතාවයක් ඇති පසුබිමකය.
- වැඩි දියුණු වූ රේගු සංකීර්ණය කටයුතු මෙම ආදායම් වර්ධනයට දායක විය. වැටලීම් සහ නීති විරෝධී කටයුතු වැටලීම් මගින් එකතු කළ රේගු ආදායම රු. මිලියන 424 ක් විය.
- වරාය හා ගුවන් තොටුපල සංවර්ධන බදු ආදායම් ලෙස රුපියල් බිලියන 6 ක ප්‍රමාණයක් උපයා ගැනුණු අතර, එයට ප්‍රධාන වශයෙන්ම හේතු වූයේ, බදු අනුපාතය සියයට 1.5 සිට සියයට 2.5 දක්වා වැඩිකිරීම හා ආනයන වැඩිවීමයි. වරාය හා ගුවන් තොටුපල සංවර්ධන බදු ආදායමේ මෙම වර්ධනය සිදුවූයේ ප්‍රතිඅපනයනය සඳහා ආනයනය කරනු ලබන භාණ්ඩ සඳහා බදු නිදහස් කිරීම නිසියදීත්ය. පසුගිය වසරේ අදාළ කාලපරිච්ඡේදය හා සසඳා බලන කල මේ වසරේ පළමු මාස හතර තුළ අදාළ ආදායමේ වර්ධනය සියයට 100 ක් පෙන්නුම් කරයි

**බදු නොවන ආදායමේ ස්ථාවර භාවයක් පෙන්නුම් කරයි**

මහ බැංකු ලාභ මාරු කිරීම් හැර බදු නොවන ආදායම් රු. බිලියන 15.7 ක් වූ අතර එය අපේක්ෂිත මට්ටමෙහි පවතී. බදු නොවන ආදායමිනි උප කාණ්ඩ වන පොළී මත ආදායම්, රාජ්‍ය ව්‍යාපාර වලින් ලැබෙන ලාභ හා ලාභාංශවල වැඩිවීමක් අදාළ කාලය තුළ පෙන්නුම් කෙරේ. 2005 වසරේ මුල් මාස හතර තුළ ලැබුණු රු. මිලියන 5,000 හා සැසඳීමේදී මෙම වසරේ අදාළ කාල පරිච්ඡේදය තුළ මහ බැංකු ලාභාංශ මාරු කිරීම් සිදු නොවීය. සමස්ත බදු නොවන ආදායම රු. මිලියන 15,773 ක්වූ අතර, එය සියයට 11 ක වැඩිවීමකි.

## විශේෂ සටහන II : රාජ්‍ය මූල්‍ය ක්‍රියාකාරකම්

|                                  |   |
|----------------------------------|---|
| <b>ආනයන ගාස්තු</b>               |   |
| 31.01.2006                       | - ආ. සං. ආ. අංක 01/2006 - සහල් සහ තිරිඟු පිටි සඳහා අදාළ වන තීරු ගාස්තු සංශෝධනය<br>> තිරිඟු පිටි සඳහා අදාළ වන තීරු ගාස්තු 15% සිට 15% දක්වා හෝ කි.ග්‍රෑම් එකකට රු.12.50 දක්වා ඉහළ දැමීම.<br>> සහල් සඳහා අදාළ වන තීරු ගාස්තු කි.ග්‍රෑම් එකකට රු.9.00 සිට කි.ග්‍රෑම් එකකට රු.20 දක්වා ඉහළ දැමීම.                 |
| 28.02.2006                       | - ආ. සං. ආ. අංක 02/2006- 2006 අයවැය යෝජනා ක්‍රියාවට නැංවීම<br>> තිරිඟු අරට සඳහා අදාළ වන තීරු ගාස්තු 2.5% සිට 6% දක්වා ඉහළ දැමීම.<br>> ඉදිකිරීම් කර්මාන්තයට අවශ්‍ය යන්ත්‍ර සඳහා රේගු ගාස්තු ඉවත් කරන ලදී.  |
| <b>එකතු කළ අගය මත බදු</b>        |   |
| 01.01.2006                       | - 2006 අංක 08 දරණ එකතු කළ අගය මත බදු (සංශෝධන) පනත<br>> විදේශීය වශයෙන් නිෂ්පාදිත මාෂධීය සිසිල් බීම සඳහා එකතු කළ අගය මත බදු අඩු කිරීම<br>> අධි ප්‍රෝටීන අධි ශක්ති ජනක ආහාර නිෂ්පාදනය සඳහා <b>එකතු කළ අගය මත බදු නිදහස් කිරීම</b>  |
| 01.01.2006                       | > අපනයනකරුවන් සඳහා, ආපසු ගෙවීම් ඉදිරිපත් කිරීමට අදාළ කාල පරිච්ඡේදය අඩු කිරීම<br>> සාප්පු අපනයන සඳහා බදු විලම්බන පහසුකම් සැපයීම  |
| <b>අනිකුත් බදු ක්‍රියාකාරකම්</b> |   |
| 01.04.2006                       | - 2006 අංක 11 දරණ මූල්‍ය පනත<br>> ශ්‍රී ලංකා ජාතිය ගොඩ නැගීමේ බැඳුම්කර (SLNBB) දරන්නන් සහ නීතිගරුක බදු ගෙවන්නන් සඳහා මෝටර් රථ බදු සහන ක්‍රමයක් හඳුන්වා දීම- 2006.05.23 අංක 1446/16 දරන ගැසට් පත්‍රය   |
| 01.01.2006                       | - අපනයන සඳහා වන ආනයන මත වරාය සහ ගුවන් තොටුපල සංවර්ධන ගාස්තු ඉවත් කළ අතර අනිකුත් ආනයන සඳහා වරාය සහ ගුවන් තොටුපල සංවර්ධන ගාස්තු 1.5% සිට 2.5% දක්වා වැඩි කරන ලදී.   |
| 01.01.2006                       | - සමාජ වගකීම් බද්ධ 0.25% සිට 1% දක්වා ඉහළ දැමීම.  |
| 01.04.2006                       | - 2006 අංක 10 දරන ඒකාබද්ධ දේශීය ආදායම් පනත.   |
| 01.04.2006                       | - 2006 අංක 13 දරන ආර්ථික සේවා පනත-2006.05.30 අංක 1447 /10 දරණ ගැසට් පත්‍රය  |
| 01.04.2006                       | -2006 අංක 12 දරණ මුද්දර ගාස්තු ( විශේෂ විධිවිධාන) පනත<br>> මුද්දර ගාස්තු නැවත හඳුන්වා දීම<br>2006.04.03 අංක 1439/1 දරණ ගැසට් පත්‍රය<br>2006.04.03 අංක 1439/2 දරණ ගැසට් පත්‍රය<br>2006.04.03 අංක 1439/3 දරණ ගැසට් පත්‍රය<br>2006.04.20 අංක 1441/17 දරණ ගැසට් පත්‍රය<br>2006.04.20 අංක 1441/18 දරණ ගැසට් පත්‍රය |
| 01.04.2006                       | -2006 අංක 14 දරණ මට්ටු සහ සුදු ගාස්තු (සංශෝධන) පනත  |
| <b>අනිකුත් ක්‍රියාකාරකම්</b>     |   |
|                                  | -2005 අංක 15 දරණ බැංකු ( සංශෝධන ) පනත<br>> වාණිජ බැංකු මගින් කාමිකාර්මික අංශයට සපයන ණය වැඩි කිරීම<br>- 2006 අංක 9 දරණ මූල්‍ය නීති ( සංශෝධන පනත)<br>> ආර්ථිකයේ ඔනෑම විශේෂිත අංශයක් සඳහා සපයන අවම ණය ප්‍රතිශත අගය නියම කිරීම.   |
| <b>සිරුබදු අගයන</b>              |   |
| 01.02.2006                       | - විදුලි බිලෙහි ස්ථාවර අගය වැඩිකිරීම  |
| 24.04.2006                       | - බස් ගාස්තු 16% වැඩි කිරීම   |
| <b>ඉන්ධන මිල ගණන්</b>            |   |
| 15.04.2006                       | - රුපියල් 8 කින් ඉන්ධන ඉහළ යාම<br>> පෙට්ටිල් - රු: 80 සිට රු: 88 දක්වා<br>> ඩීසල් - රු: 50 සිට රු: 58 දක්වා<br>> ගුම්පෙල් - රු: 30.50 සිට රු: 38.50 දක්වා   |
| 11.06.2006                       | - ඉන්ධන මිල ඉහළ යාම<br>> පෙට්ටිල් - රු: 88 සිට රු: 93 දක්වා<br>> ඩීසල් - රු: 58 සිට රු: 61 දක්වා<br>> ගුම්පෙල් - රු: 38.50 සිට රු: 43.50 දක්වා  |

## රාජ්‍ය වියදම්

### රාජ්‍ය වියදම තාර්කිකරණය කිරීම සඳහා ප්‍රතිපත්තින් පවත්වා ගැනීම

- යටිතල පහසුකම් සංවර්ධනය සඳහා විශේෂ අවධානයක් සහිතව දිළිඳුකම පිටුදැකීමේ හා වර්ධන හිතකාමී සංවර්ධනයට මූල පිරීම සහ රාජ්‍ය සේවය ශක්තිමත් කිරීම සඳහා මුදල් වැඩි ප්‍රමාණයක් යොමු කරමින් විශේෂයෙන්ම සේවක සංඛ්‍යා කළමනාකරණය, රාජ්‍ය සේවකයින්ට ලබාදෙන ණය සහ අත්තිකාරම්, පොහොර සහ බණිජ තෙල් සහනාධාර, ග්‍රාමීය සංවර්ධනය සහ ණය කළමනාකරණය යන ක්ෂේත්‍රවල රජයේ වියදම් වැඩිසටහන් කාර්යක්ෂම කිරීමට සහ පුනරාවර්තන වියදම්වල වර්ධනය අවම කිරීමට රජය විසින් ප්‍රතිපත්තින් ගණනාවක් ගනු ලැබ ඇත.
- සේවකයින් බඳවා ගැනීමේදී අනුමත සේවක සංඛ්‍යාවන් සහ අයවැය ප්‍රතිපාදන තුළ කටයුතු කිරීම සහතික කිරීම පිණිස පූර්ව අනුමැතිය ලබා ගැනීමට රජයේ සියළු අමාත්‍යාංශ, දෙපාර්තමේන්තු, ආයතන සහ ව්‍යාපාර සඳහා වකු ලේඛන මගින් උපදෙස් ලබා දෙන ලදී. සේවක සංඛ්‍යාව සහ සේවක වැටුප් වියදම් පිළිබඳව සියළුම ආයතන සුපරීක්ෂාකාරීව කටයුතු කිරීම දිරිමත් කිරීම තුළින් වැටුප් වියදම් ඒකාග්‍රතාවයට පත් කිරීම මෙහි අරමුණ වේ.
- රජයේ සේවකයින්ට නිවාස සහ දේපල ණය ලබා ගැනීම බැංකු මගින් සිදු කිරීම ඇරඹුණු අතර, රජය මේ සඳහා පොළී සහනාධාරයක් ලබා දෙයි. මෙම ක්‍රියාවලිය නිසා ණය ලබාදීමේ කටයුතු කඩිනම් වන අතර, රජයේ රේඛීය අමාත්‍යාංශ හා ආයතන විසින් පවත්වාගෙන යනු ලබන අත්තිකාරම් ගිණුම මත ඇතිවන පීඩනය අඩුවන අතර, එමගින් රජයේ අයවැය ක්‍රියාදාමය පහසු කෙරේ.
- පොහොර සහනාධාරය කුඩා වතු සම්බන්ධිත කෘෂිකාර්මික කටයුතුවලට ඉලක්ක ගත කෙරුණි. ප්‍රධාන වශයෙන් කුඩා වතු හිමිකම් සහිත කාලගුණය සහ වෙළඳපල මිළ ගණන්වල උච්චාවචනයන්ට මුහුණ දෙන වී වගා අංශය සඳහා අවශ්‍ය සියළු පොහොර කි.ගු. 50 ක බැගයක් රු. 350 කට ලබා දෙනු ලැබේ. කුඹුරු ඉඩම්වල එළවළු සහ අනිකුත් බෝග වගා කරන ගොවියන්ට මෙම සහනාධාරය ලබාදෙනු ලැබේ. කුඩා වතු සහිත වැවිලි කෘෂිකර්මාන්තය (අක්කර පහට අඩු වතු) සඳහා යුරියා කි.ගු. 50 ක

බැගයක් රු. 750 කට ලබා දෙනු ලැබේ. කුඩා වතු හිමියන් ගේ මූලික වියදම් අඩු කිරීම තුළින් ඔවුන්ගේ කෘෂිකාර්මික නිමැවුම් සඳහා වූ ලාභයන් වැඩි කිරීම මෙහි අරමුණ වේ.

- ජාත්‍යන්තර වෙළෙඳපොළේ බනිජ තෙල් මිල ඉහළ යෑම හේතුවෙන්, පෙට්‍රල්, ඩීසල් හා බනිජ තෙල් සඳහා වූ පරිපාලනමය මිල ගණන් අප්‍රේල් සහ මැයි මාස තුළදී සංශෝධනය කරන ලද අතර, බනිජ තෙල් සඳහා වූ සහනාධාරය යම් දුරකට පාලනය කිරීම ඉන් අදහස් කෙරිණි. බස් ගාස්තු සඳහා වූ සංශෝධනයන් ද මෙයට අනුරූප ව සිදු කෙරිණි.

**වගුව IV : දේශීය බනිජ තෙල් මිලෙහි සංශෝධනයන්**

ලී./රු.

| ද්‍රව්‍යය           | දේශීය මිල ගණන් |            |         | මිල සමීකරණයට අනුරූප මිල ගණන් මැයි-06 |
|---------------------|----------------|------------|---------|--------------------------------------|
|                     | ජන. 06         | අප්‍රේ. 06 | ජූනි-06 |                                      |
| පෙට්‍රල්            | 80.00          | 88.00      | 93.00   | 104.10                               |
| ඩීසල්               | 50.00          | 58.00      | 61.00   | 73.19                                |
| භූමිතෙල්            | 30.50          | 38.50      | 43.50   | 68.64                                |
| ලිහිසි තෙල් 180 cSt | 30.30          | 38.30      | 43.30   | 48.97                                |
| ලිහිසි තෙල් 380 cSt | 26.00          | 36.00      | 41.00   | 44.35                                |

මූලය : රාජ්‍ය මූල්‍ය ප්‍රතිපත්ති දෙපාර්තමේන්තුව

- ප්‍රතිපාදන වැඩි ප්‍රමාණයක් රටේ දිළිඳුතම ප්‍රදේශවලට යොමු කිරීම සහතික කිරීමට සහ දැනට ඇති සම්පත් ප්‍රමාණය තුළ එම කටයුතු කළමනාකරණය කිරීම සඳහා නව ග්‍රාමීය සංවර්ධන කටයුතු දිවයිනේ දිළිඳුතම ප්‍රාදේශීය ලේකම් කොට්ඨාශ 119 ඉලක්ක කර ගනිමින් සිදු කෙරේ.
- රජයේ ණය මත වන පොළී ගෙවීම් අවම කිරීම පීණිස, ණය ගැනීමේ පිරිවැය අඩු ණය උපකරණ භාවිතය තුළින් මෙන්ම දේශීය හා විදේශීය ණය උපකරණවල සංයුතිය සුදුසු අයුරින් තෝරා ගැනීම තුළින් රාජ්‍ය ණය වැඩිසටහන කළමනාකරණය කෙරේ.
- මිලදී ගැනීම් ක්‍රියාවලියේ වැඩිදියුණුව සහ මුදල් ප්‍රතිපූර්ණය කිරීම කඩිනම් කිරීම තුළින් විදේශීය ආධාර උපයෝජනය වර්ධනය විය.

- රාජ්‍ය අය වැය මත ඇති පීඩනය අඩු කිරීමටත්, අක්‍රීය තත්වයේ පවතින රාජ්‍ය ව්‍යවසායයන්හි ආර්ථිකමය වටිනාකම සහතික කිරීමටත් යෝජනා සැකසීමට අමාත්‍ය මණ්ඩල අනුකමිටුවක් පත් කර ඇත.

**සමස්ත රාජ්‍ය වියදමෙහි කැපී පෙනෙන වැඩිවීමක්**

- නව පොහොර සහනාධාර ක්‍රමය, රාජ්‍ය සේවකයන්ට මෙන්ම විශ්‍රාමිකයන්ට ලබා දෙන ජවන වියදම් දීමනාව, දිළිඳු කොටස් එම තත්වයෙන් මුදවා ගැනීම පිණිස වන සංවර්ධන වැඩ සටහන්වලට වැඩි ප්‍රතිපාදන සැලසීම සහ යටිතල සංවර්ධන වැඩ සටහන් කඩිනම් කිරීම සඳහා ප්‍රාග්ධන වියදම් පුළුල් කිරීම වැනි වැඩ සටහන් 2006 අය වැය මගින් හඳුන්වා දෙනු ලැබීය. මින් බොහෝ වැඩ සටහන් 2006 වසර ආරම්භයේ පවත් ක්‍රියාත්මක කෙරෙන බැවින් පසුගිය වසරේ මුල් මාස 04 ට වඩා වර්තන වියදම සියයට 19 කින් හා ප්‍රාග්ධන වියදම සියයට 39 කින් 2006 වසරේදී වැඩිවීමක් සිදු විය. එසේම ටී මිලදී ගැනීම සඳහා වැඩිපුර අරමුදල් නිදහස් කිරීමට සිදුවීමත් විශේෂයෙන්ම පොහොර සහ ආහාර වැඩ සටහන් හා සම්බන්ධ පසුගිය වසරේ නොපිය වූ ගෙවීම් මේ කාලය තුළ පියවීමට සිදුවීමත් මෙම වර්ධනයට හේතු සාධක විය.

**වැටුප් හා විශ්‍රාම වැටුප් ඉහළ තලයක**

- රාජ්‍ය සේවකයින්ගේ වැටුප් සඳහා වියදම රු.මිලියන 54,961 ක් දක්වා ඉහළ ගිය අතර, එය පසුගිය වසරේ සමාන කාලය හා සසඳන විට සියයට 20 කින් ඉහළ යාමකි. රු.1000/- ක් වූ මාසික ජවන වියදම් දීමනාව ඇතුළුව නව වැටුප් යෝජනා මෙන්ම 42,000 ක් වූ උපාධිධාරීන් ස්ථිර රාජ්‍ය සේවයට බඳවා ගැනීම සහ හෙද සේවයට බඳවා ගැනීම මෙන්ම ලිපිකරු හා කාර්මික අංශ සඳහා බඳවා ගැනීම නිසා ඇති වූ පූර්ණ බලපෑම මීට හේතු විය. මුළු වැටුප් හා වේතන ප්‍රමාණයන් රු. මිලියන 20,670 ක් පළාත් සභා සඳහා වූ වැටුප් සඳහා වේ.
- විශ්‍රාම වැටුප් සඳහා සුදුසුකම් ලබන විශ්‍රාමිකයන්ගේ සංඛ්‍යාවේ වැඩිවීම මෙන්ම විශ්‍රාම වැටුප් පරිමාණයේ වැඩිවීම ප්‍රධාන වශයෙන් හේතු කොට ගෙන මුළු විශ්‍රාම වැටුප් ගෙවීම් රු.මිලියන 18,333 දක්වා වැඩි වූ අතර, එය සියයට 25 ක වර්ධනයක් විය. රු.500 ක

මාසික ජවන වියදම් දීමනාවක් විශ්‍රාමිකයන් සඳහා ද දෙනු ලැබිණි. විශ්‍රාම වැටුප් පරිමාණයන්හි විෂමතා ඉවත් කිරීම හේතුවෙන් එක්වර වූ බලපෑම ද විශ්‍රාම වැටුප් වැඩිවීමෙහි දැකිය හැකි විය. වසරේ පළමු මාස හතර තුළදී, පුද්ගලයින් 4,392 ක් රාජ්‍ය සේවයෙන් විශ්‍රාම ගත්හ.

### **ණය සේවාකරණයට ඉහළ පොළී අනුපාතවල බලපෑම**

- දේශීය හා විදේශීය පොළී වියදම රු.මිලියන 48,385 ක් වූ අතර, විශේෂයෙන්ම ශ්‍රී ලංකා මහ බැංකුවේ ප්‍රතිපත්තිමය පොළී අනුපාත ඉහළ දැමීම හේතු කොට ගෙන රාජ්‍ය සුරැකුම් පොළී අනුපාතය වැඩිවීම හේතුවෙන් දේශීය ණය පොළී වියදම ඉහළ යෑම ඊට බලපාන ලදී. එය පසුගිය වසරේ සමාන කාලයට වඩා රාජ්‍ය ණය පොළී වියදම සියයට 14 කින් ඉහළ ගියේය. රාජ්‍ය ණය කළමනාකරණ නැවත සකස් කිරීම, වඩා යහපත් ණය කළමනාකරණ ක්‍රමවේදයක් සැකසීම හා විකල්ප මූල්‍ය සම්පාදන විධි සකස් කිරීම ආදී වැඩ කටයුතු මගින් පොළී වියදම සීමා කර ගැනීම සඳහා අධ්‍යයනයක් කෙරෙමින් පවතී.

### **රාජ්‍ය ආයෝජන වියදමෙහි වේගවත් වර්ධනයක්**

- කඩිනම් සංවර්ධන වැඩ සටහන් අතරතුර පශ්චාත් සුනාමි ප්‍රතිසංස්කරණ කටයුතු හා උතුරු නැගෙනහිර කටයුතු ඇතුළුව ග්‍රාමීය යටිතල පහසුකම් වැඩි දියුණු කිරීමේ නව ප්‍රවේශයන් හේතු කොට ගෙන ප්‍රාග්ධන වියදම් රු.මිලියන 51,966 කට එනම්, සියයට 39 කින් වර්ධනය විය. එක්සත් ජනපද ඩොලර් මිලියන 355 ක් (දළ වශයෙන් රුපියල් බිලියන 36 ක්) වූ වර්ධනාත්මක විදේශ ආධාර ප්‍රමාණයක් ද ඇතුළුව විශාල ප්‍රාග්ධන වියදමක් දරමින් යටිතල පහසුකම් වර්ධනය වේගවත් කරන ලදී. මෙම ව්‍යාපෘති අතර, මාර්ග සංවර්ධන, ජල සම්පාදනය, සෞඛ්‍ය පහසුකම් , පාසල් ගොඩනැගිලි, වාරි මාර්ග සහ ග්‍රාමීය යටිතල පහසුකම් වේ.

වගුව V: රාජ්‍ය වියදම් ක්‍රියාකාරීත්වය ජනවාරි - අප්‍රියෙල්

රු. මිලියන

|                               | 2005           | 2006           |
|-------------------------------|----------------|----------------|
| <b>මුළු වර්තන වියදම</b>       | 142,050        | 169,651        |
| වැටුප් හා වේතන                | 45,700         | 54,961         |
| රාජ්‍ය ණය පොළී                | 42,584         | 48,385         |
| සුඛ සාධන හා සමාජ්‍ය           | 9,377          | 11,635         |
| පොහොර සහනාධාරය                | 1,570          | 5,708          |
| විශ්‍රාම වැටුප්               | 14,582         | 18,333         |
| අනෙකුත් වියදම්                | 28,237         | 30,629         |
| <b>ප්‍රාග්ධන වියදම්</b>       | 37,904         | 51,966         |
| විශාල පරිමාණ යටිතල පහසුකම්    | 16,326         | 20,216         |
| පළාත් සභා                     | 1,313          | 2,703          |
| කුඩා යටිතල පහසුකම් සහ අනෙකුත් | 20,265         | 29,047         |
| <b>එකතුව</b>                  | <b>179,954</b> | <b>221,617</b> |

මූලාශ්‍රය: ජාතික අය වැය දෙපාර්තමේන්තුව

**දිළිඳු බවින් මුදවාලීමේ ක්‍රමෝපාය තුළින් ග්‍රාමීය ආර්ථිකය ශක්තිමත් කිරීම**

- පසුගිය වසරේ සමාලෝචන කාලයේ රු.මිලියන 10,947 හා සසඳන විට, රු.මිලියන 17,343 ක් සමාජ්‍ය සහන, සුඛ සාධන වියදම් හා පොහොර සහනාධාරය වැනි දිළිඳු බවින් මුදවාලන වැඩ සටහන් සඳහා වැය කර ඇත.
- "ගම නැඟුම" වැඩ සටහන යටතේ දිළිඳු කොටස් බලගැන්වීම පිණිස ක්‍රියාත්මක පුරා මූලික ඒකාබද්ධ වැඩ සටහන්වල පළමු අදියර වශයෙන් දිවයිනේ දිළිඳුම ප්‍රාදේශීය ලේකම් කොට්ඨාශ 119 ඉලක්ක කර තිබේ. මෙය 2006 පෙබරවාරි මස පහත සඳහන් ගම්මානයන්හි ආරම්භ කළ අතර, මේ වනවිට දිවයින පුරා හඳුනා ගත් දිළිඳුම ප්‍රාදේශීය ලේකම් කොට්ඨාශ වෙත ව්‍යාප්ත වෙමින් පවතී.

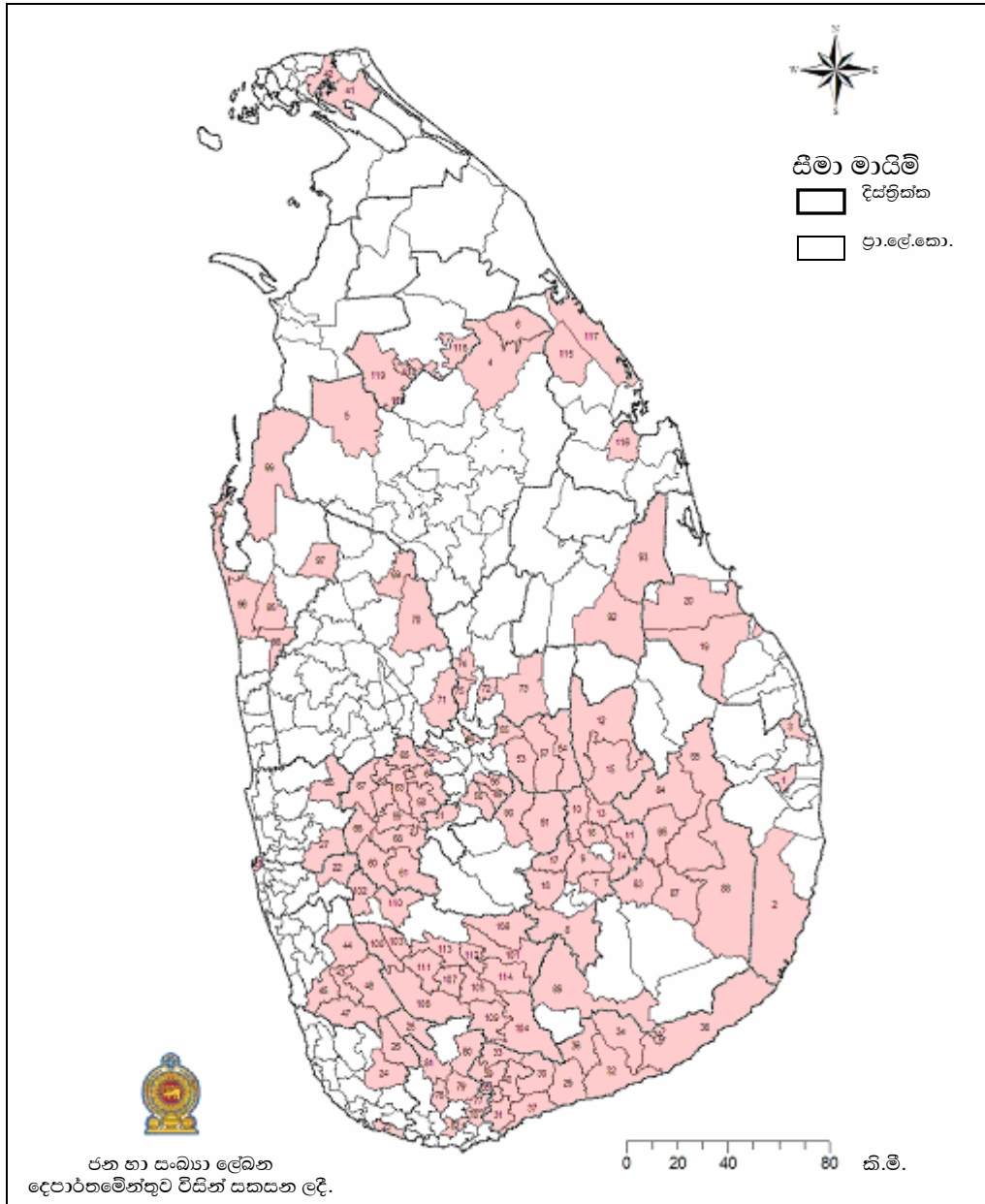
වගුව VI : "ගම නැඟුම" වැඩ සටහනට යටත් ගම්මාන

| දිස්ත්‍රික්කය | ප්‍රා.ලේ.කොට්ඨාසය | ගම                 |
|---------------|-------------------|--------------------|
| හම්බන්තොට     | සියඹලාණ්ඩුව       | ජයමිනි ගම, 60 කොටස |
| බදුල්ල        | සූරියවැව          | බැදිගමිතොට         |
|               | රිදිමාලියද්ද      | ඇටබෙවල             |
| පුත්තලම       | කල්පිටිය          | කණුගොල්ලාගම        |
|               | ඇලපාත             | කොමිබුවට්ටාන්      |
| රත්නපුර       | මිණිපේ            | කඩවනත්ත, හේන්යාය   |
| මහනුවර        | අරණායක            | මිණිපේ             |
| කැගල්ල        | අඹන්ගහ කෝරළේ      | වත්තෙගෙදරගම        |
| මාතලේ         | හඟුරන්කෙත         | සිරන්ගහවත්ත        |
| නුවරඑළිය      | පදවිය             | හප්පාවර            |
| අනුරාධපුර     |                   | බිසෝකොටුව, 1 කණුව  |

මූලය: ජාතික අය වැය දෙපාර්තමේන්තුව

- "ගම නැඟුම" සහ "දහසක් මහ වැව්" යන දිවයින පුරා ක්‍රියාත්මක වන ග්‍රාමීය සංවර්ධන වැඩ සටහන් දෙක සඳහා 2006 මැයි අවසාන වන විට සිදු කර ඇති වියදම රු.මිලියන 512 කි. "රජරට නවෝදය", "පුබුදුමු වෙල්ලස්ස" සහ අනෙකුත් ප්‍රාදේශීය සංවර්ධන වැඩ සටහන් සඳහා වියදම රු. මිලියන 225 ක් වන අතර, ඊට මේ වනවිට අවසාන අදියරට ආසන්න වෙමින් පවතී.
- සමෘද්ධි ලාභීන් අතර, ප්‍රජා යටිතල පහසුකම්, ජීවන තත්ත්වය සංවර්ධනය හා සුක්ෂම ව්‍යයසාය සංවර්ධනයන් සලසාදීම පිණිස සැලසුම් කරනු ලැබ ඇති "ජන පුබුදුව", "ගැමි දිරිය" හා "ගැමි පුබුදුව" වැඩ සටහන් රු.මිලියන 429 ක් වැය කොට ශක්තිමත් කර තිබේ. ග්‍රාමීය කර්මාන්ත කටයුතු බල ගැන්වීම පිණිස කර්මාන්ත ගම්මාන වැඩ සටහන සඳහා රු.මිලියන 411 ක් වැය කොට තිබේ.

ග්‍රාමීය සංවර්ධන වැඩ සටහන් සඳහා තෝරා ගත් ප්‍රාදේශීය ලේකම් කොට්ඨාශ (119)



- ප්‍රාදේශීය ලේකම් කොට්ඨාශ 113 ක මාසික සමාදායි දීමනා සියයට 50 කින් වැඩි කළ අතර, තවත් කොට්ඨාශ 106 ක් දෙවන අදියර යටතේ ආවරණය කරනු ලබයි. සමාදායි වැඩ සටහන් සඳහා 2006 මැයි මස වන විට රු.මිලියන 2,000 ක් නිදහස් කොට ඇත. සමාදායි වැඩ සටහන යටතේ මරණාධාර සහ දරු උපත් සඳහා ලබා දෙන දීමනා 2006 අයවැය මගින් යෝජනා කළ පරිදි, 2005 දෙසැම්බර් සිට දෙගුණ කොට තිබේ.

**මට්ටරුන් හා දරුවන් සඳහා නව වැඩ සටහන්**

- අඩු පහසුකම්වලින් යුත් ප්‍රදේශයන්හි පාසල් 6,238 ක් ආවරණය වන පරිදි පාසල් දරුවන් 291,827 කට පාසල් දීමා ආහාර වැඩ සටහන ක්‍රියාත්මක වේ.
- සුනාමියෙන් හෝ උතුරු නැගෙනහිර ගැටුම්වලින් දෙමාපියන් අහිමිවූ දරුවන් වෙනුවෙන් සකස් කළ "සෙනෙස" බැංකු ගිණුම් විවෘත කිරීම ඵලදායී දරුවන් 581 කට ලැබී තිබේ.
- ගැබ්නි මට්ටරුන්ට මසකට රු.500 ක් වටිනා පෝෂණ මල්ලක් ලබා දීමේ වැඩ සටහන ප්‍රාදේශීය ලේකම් කොට්ඨාශ 10 ක ගැබ්නි මට්ටරුන් 5,800 ක් ප්‍රතිලාභ ලබන නියාමක වැඩ සටහනක් වශයෙන් ආරම්භ කළ අතර, ඒ සඳහා මූලික වියදම් වශයෙන් රු.මිලියන 58 ක් වැය කොට තිබේ.

**වගුව VII : ගැබ්නි මට්ටරුන් සඳහා පෝෂණ මල්ලක් ලබාදීමේ නියාමක වැඩ සටහන**

| දිස්ත්‍රික්කය | ප්‍රා.ලේ.කොට්ඨාශය                   |
|---------------|-------------------------------------|
| හම්බන්තොට     | සූරියවැව                            |
| බදුල්ල        | කටුවන<br>රිදීමාලියද්ද<br>මිගහකිවුළු |
| පුත්තලම       | කල්පිටිය<br>මුන්දලම                 |
| නුවරඑළිය      | අඹගමුව                              |

මූලය: ජාතික අය වැය දෙපාර්තමේන්තුව

**කෘෂිකාර්මික උපකාරක පුළුල් වේ**

- අඩු ආදායම් ලබන කුඩා ඉඩම් හිමි ගොවීන් හට සහයවීම පිණිස පොහොර සහනාධාරය ඉලක්ක කරනු ලැබ ඇත. ඒ අනුව සියලු වර්ගයේ පොහොර කි.ග්‍රෑම් 50 ක බැගයක් වී ගොවීන් හට රු.350 කට සැපයීම සිදු විය.

**වගුව VIII: පොහොර සහනාධාරය - වී වගාව සඳහා**

| පොහොර වර්ගය | කි. ග්‍රෑම් 50 ක මල්ලක් සඳහා වෙළෙඳපොළ මිල රුපියල් | කි.ග්‍රෑම් 50 ක මල්ලක් සඳහා සහන මිල රුපියල් | කි.ග්‍රෑම් 50 කට ලැබෙන සහනාධාරය රුපියල් |
|-------------|---|---|---|
| යූරියා      | 1,950   | 350   | 1,600                                   |
| එම්.ඕ.පී.   | 1,575   | 350   | 1,225                                   |
| ටී.එස්.පී.  | 1,100   | 350   | 750                                     |

මූලය: ජාතික අය වැය දෙපාර්තමේන්තුව

- අක්කර 5 ට අඩු කුඩා පරිමාණයේ තේ, රබර් සහ පොල් වගාකරුවන් ඇතුළත් වන පරිදි පොහොර සහනාධාර ආවරණය පුළුල් කරන ලදී. එසේම රතු එෂු , ලොකු එෂු, මිරිස් හා බඩ ඉරිඟු වටන අනෙකුත් ගොවීන් දක්වා ද මෙම සහනාධාරය ව්‍යාප්ත කරන ලදී. මහා පරිමාණ ගොවීන් සඳහා මෙකී සහනාධාරය අදාළ නොවේ. 2005 ජනවාරි - අප්‍රියෙල් මාස තුළ දෙනු ලැබූ රු.මිලියන 1,570 ක් වූ පොහොර සහනාධාර වියදම 2006 වසරේ සමාන කාලය තුළ රු.මිලියන 5,708 ක් විය. එමෙන්ම කෘෂි අංශයට ලබා දුන් අනෙකුත් වියදම් අතර, කෘෂි ණය වී මොල් නවීකරණය සඳහා වූ ණය සහ කෘෂි බීජ සඳහා වෙන්කිරීම් 2006 අප්‍රියෙල් වන විට රු.මිලියන 30 ක් විය.
- වී වගාවට ඉතා සුදුසු වූ පාරිසරික තත්ත්වයක් තිබීම මෙන්ම මහ කන්නයේ විශාල අස්වැන්නක් ලැබී තිබියදීත් වී වගාව සඳහා පොහොර සහනාධාරය පුළුල් කරමින් ද නිෂ්පාදනයට ඉහළ මිලක් ලබා දෙමින් ද වී ගොවීන්ට සහායවීමට මහත් පරිශ්‍රමයක් දරන ලදී. වී මිලදී ගැනීම සඳහා දිසාපතිවරුන්ට සලසා දෙනු ලැබූ අත්තිකාරම් මුදල 2006 ජුනි වන විට රු.මිලියන 2,622 ක් විය. එය 2005 සමාලෝචන කාලය තුළ රු.මිලියන

1,073 කි. මෙකී අත්තිකාරම් නැවත පියවීම දැන් ආරම්භ කර ඇති අතර, 2005 ලබා දුන් අත්තිකාරම්වලින් මේ වනවිට රු.මිලියන 408 ක් පියවා තිබේ.

- සහල් හා සහල් පිටි පරිභෝජනය සඳහා ජනතාව නැවත යොමු කිරීම පිණිස තිරිඟු පිටි හා ඇට සඳහා ඉහළ තීරු බදු අනුපාත පවත්වා ගෙන යනු ලැබේ. එසේම දේශීය කිරි නිෂ්පාදනය දිරිමත් කිරීම සඳහා ආනයනික පිටි කිරි වෙළෙඳ ප්‍රචාරන සීමා කිරීමට ද රජය තීරණය කොට තිබේ.

**වගුව IX : වී මිලදී ගැනීමේ යෝජනා ක්‍රමය යටතේ සලසා දුන් අත්තිකාරම්**

රු.මිලියන

| දිස්ත්‍රික්කය / ආයතනය  | ජනවාරි - අප්‍රියෙල්<br>2005 | ජනවාරි - අප්‍රියෙල්<br>2006 |
|------------------------|-----------------------------|-----------------------------|
| පොළොන්නරුව             | 340                         | 830                         |
| අනුරාධපුර              | 163                         | 515                         |
| අම්පාර                 | 210                         | 495                         |
| බදුල්ල                 | 25                          | 40                          |
| ත්‍රිකුණාමලය           | 30                          | 90                          |
| කුරුණෑගල               | 75                          | 136                         |
| පුත්තලම                | 15                          | 32.5                        |
| හම්බන්තොට              | 25                          | 115                         |
| මොණරාගල                | 15                          | 38                          |
| මඩකලපුව                | 20                          | 40                          |
| මහනුවර                 | 10                          | 45                          |
| මාතර                   | -                           | 13                          |
| රත්නපුර                | 10                          | 17                          |
| මන්නාරම                | 25                          | 20                          |
| වටුනියාව               | 30                          | 25                          |
| මුලතිවු                | 25                          | 25                          |
| කිලිනොච්චිය            | 40                          | 50                          |
| මාතලේ                  | 15                          | 27.5                        |
| කෘෂිකර්ම සංවර්ධන දෙපා. | -                           | 75                          |
| <b>එකතුව</b>           | <b>1,073</b>                | <b>2,629</b>                |

මූලය: ජාතික අය වැය දෙපාර්තමේන්තුව සහ භාණ්ඩාගාර මෙහෙයුම් දෙපාර්තමේන්තුව

- 2005 වසරේ සිට කෘෂි නිෂ්පාදන ආදායම මත බදු බැඳීමේ නිදහස් කළ අතර, තවදුරටත් 2006 දී මෙම ක්ෂේත්‍රයේ නිෂ්පාදන සඳහා එකතු කළ අගය වැඩි කිරීම වේගවත්ව සිදු කිරීම පිණිස කෘෂි සැකසුම් කර්මාන්තය දක්වා ද එය දීර්ඝ කරන ලදී. එසේම අපනයන නිෂ්පාදනයන්හි සීඝ්‍ර වර්ධනයක් හා වෙළෙඳ නාම ප්‍රවලිත කිරීමටත් පැකට් කරන ලද හේ වැනි අපනයන ද්‍රව්‍ය සඳහා එකතු කරන ලද අගය මත බද්ද ඉවත් කරන ලදී.
- කෘෂි නිෂ්පාදන අපනයන ආදායම මත පනවා තිබූ සියයට 15 ක් බද්ද ද ඉවත් කරන ලදී.

**සමාජයේ දිළිඳු කොටස් ආරක්ෂා කිරීම පිණිස සුඛ සාධන වියදම්**

- ඉතාම දුප්පත් පුද්ගලයන්, අවතැන් වූවන්, විවිධ හැකියාවන් ඇති ආබාධිත සෙබළුන් හා පීඩාවට පත් ජන කොටස් වෙනුවෙන් 2006 අප්‍රියෙල් අවසාන වන විට සලසා දෙනු ලබන සුඛ සාධන වැඩ සටහන් සඳහා දරන ලද වැය ප්‍රමාණය රු.මිලියන 4,879 කට ආසන්න වේ.

**මානව සම්පත් සංවර්ධන වියදම් ඉහළ තලයක**

- 2005 ජනවාරි සිට අප්‍රියෙල් දක්වා වැය කරන ලද රු.බිලියන 31.7 ක් වූ සෞඛ්‍යය, නිපුණතා සංවර්ධනය සහ අධ්‍යාපනය සඳහා දරන ලද වැය 2006 ජනවාරි සිට අප්‍රියෙල් කාලය තුළ රු.බිලියන 37 ක් පමණ වේ. ඒ තුළ රු.බිලියන 6.5 ක් වූ 2006 වසරට අදාළ ප්‍රාග්ධන වියදම, පසුගිය වසර හා සැසඳීමේදී රු.බිලියන 5 ක් වේ. පසුගිය මුල් මාස 4 තුළ අවිනිත් අමතර පහසුකම් රාශියක් රෝහල් සංකීර්ණ සඳහා මෙන්ම පාසල් සඳහා ද එකතු විය. අඩු පහසුකම් පාසල් 65 ක් සඳහා සූර්ය කෝෂ මගින් ක්‍රියාත්මක පරිගණක මධ්‍යස්ථාන ඇති කරන ලදී. එසේම පරිගණක අධ්‍යාපන මධ්‍යස්ථාන 200 ක් ද ස්ථාපනය කෙරිණි.
- පාසල් පොත්, නිල ඇඳුම්, වාර ප්‍රවේශ පත්, පෝෂ්‍යදායී ආහාර සැපයීම ආදී ළමුන් අරමුණු කොට ගත් විවිධ වැඩ සටහන් වෙනුවෙන් 2006 අප්‍රියෙල් වන විට රු.මිලියන 329 ක් වැය කොට තිබේ.

## රාජ්‍ය ව්‍යාපාරවලට වැය කිරීම්

- රජයේ ආයතන විශාල ප්‍රමාණයක් භාණ්ඩාගාර සහාය මත යැපෙමින් පවතී. ශ්‍රී ලංකා ගමනා ගමන මණ්ඩලයට දරන ලද වියදම රු.මිලියන 1,934 කි. පළමු මාස හතර තුළ අනෙකුත් ආයතනවලට කරන ලද පැවරීම් ප්‍රමාණය රු.මිලියන 971 කි.
- මෙම ව්‍යාපාරයන්ගේ මෙහෙයුම් අලාභය වෙනුවෙන් සහ නිරන්තර මුදල් හිඟයන් පියවීම වෙනුවෙන් මෙම පැවරීම් බොහොමයක්ම යොදා ගනු ලැබ ඇත. තවද අක්‍රිය හා ආර්ථිකමය වශයෙන් අසාර්ථක ව්‍යාපාර, අභ්‍යන්තරව ආදායම් උපදවමින් ජාතික අය වැයට වන බර සැහැල්ලු වන ලෙස පවත්වා ගෙන යාම පිණිස ක්‍රමෝපායයන් සකස් කිරීමට අමාත්‍ය මණ්ඩල අනුකමිටුවක් පත් කොට තිබේ.

## පශ්චාත් සුනාමි ප්‍රතිසංස්කරණ කටයුතු

- 2006 මැයි මස වන විට නිවාස ප්‍රතිසංස්කරණ වැඩ සටහන යටතේ ස්ථිර නිවාස 50,631 ක් සම්පූර්ණ කර ඇත. තවත් ස්ථිර නිවාස ඒකක 38,947 ක් මේ වන විට ඉදිවෙමින් පවතී. ආරක්ෂිත කලාපය ප්‍රතිරෝධනයක් සමඟ ස්ථිර නිවාසවල මුළු අවශ්‍යතාවය නිවාස ඒකක 120,000 ක් ලෙස ඇස්තමේන්තු කර ඇත.
- ප්‍රදානකරුවන් විසින් මෙහෙය වන නිවාස ඉදිකිරීමේ වැඩ සටහන් යහපත් ප්‍රවණතාවයක් නොපෙන්වන හෙයින් හිමිකරු විසින්ම ඉදිකරන නිවාස වැඩ සටහන වෙත ඒවා මාරු කිරීමට කටයුතු සලසන ලදී. මේ සඳහා එක්සත් ජනපද ඩොලර් මිලියන 50 ක අමතර අරමුදල් අවශ්‍ය වේ. එසේම මෙම නිවාස ඉදිකිරීමේ වැඩ සටහන වේගවත් කිරීම සඳහා දිස්ත්‍රික් මට්ටමින් නම්‍යශීලී තීරණ ගැනීම පිණිස දිස්ත්‍රික් ලේකම්වරුන්ට බලය දී තිබේ. ආරක්ෂිත කලාපය ප්‍රතිරෝධනයක් සමඟ ස්ථිර නිවාසවල මුළු අවශ්‍යතාවය නිවාස ඒකක 120,000 කි.
- ප්‍රදානකරුවන් විසින් නිවාස ඉදිකිරීමේ වැඩ සටහන යහපත් ප්‍රවණතාවයක් නොපෙන්වන හෙයින් හිමිකරු විසින්ම ඉදිකරන නිවාස වැඩ සටහන වෙත ඒවා මාරු කිරීමට කටයුතු සලසන ලදී. මේ සඳහා එක්සත් ජනපද ඩොලර් මිලියන 50 ක අමතර අරමුදල් අවශ්‍ය වේ. එසේම මෙම නිවාස ඉදිකිරීමේ වැඩ සටහන වේගවත් කිරීම සඳහා දිස්ත්‍රික් මට්ටමින් නම්‍යශීලී තීරණ ගැනීම පිණිස දිස්ත්‍රික් ලේකම්වරුන්ට බලය දී තිබේ.

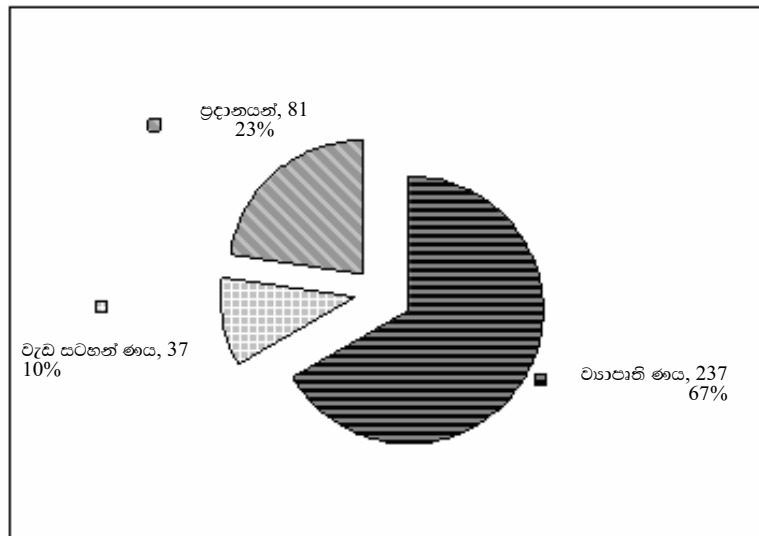
- අධ්‍යාපන හා සෞඛ්‍ය අංශයන්හි පාසැල්, සෞඛ්‍ය මධ්‍යස්ථාන සහ අනෙකුත් අදාළ යටිතල පහසුකම් ප්‍රතිසංස්කරණය කිරීමේ ප්‍රගතිය සියයට 50 පමණ දක්වා ලඟා වී තිබේ. සෞඛ්‍ය අංශයේ ව්‍යාපෘති 109 සැලසුම් කිරීමේ අදියරේ පවතින අතර ව්‍යාපෘති 69 ක කටයුතු ක්‍රියාත්මක අදියරේ පවතී. සෞඛ්‍ය අංශයේ ව්‍යාපෘති 24 සම්පූර්ණ කර ඇත. පාසැල් ප්‍රතිසංස්කරණය කිරීමේ වැඩ සටහන යටතේ පාසැල් 78 ක් සැලසුම් කිරීමේ අදියරේ පවතින අතර පාසැල් 86 ක් ක්‍රියාත්මක අදියරේ පවතී. ජලාශ්‍රිත ව්‍යාපෘති 130 සැලසුම් කර ඇති අතර, ව්‍යාපෘති 96 ක්‍රියාත්මක කිරීමේ විවිධ අදියරවල පවතී.
  
- මහා මාර්ග ව්‍යාපෘති සියල්ලකටම පාහේ ඉදි කිරීම් කටයුතු 2006 ජූලි - සැප්තැම්බර් කාලය තුළ කොන්ත්‍රාත්කරුවන්ට පැවරීමට අපේක්ෂිතයි. ප්‍රධාන පාලම් 5 ක් ඉදි කරමින් පවතින අතර තවත් පාලම් 20 ක් සැලසුම් කිරීමේ අදියරේ පවතී. පශ්චාත් සුනාමි ප්‍රතිසංස්කරණ ක්‍රමෝපාය යටතේ ජාතික මහා මාර්ග පද්ධතියේ කි.මී.1,173 ක් සහ ප්‍රධාන පාලම් 25 ක් ප්‍රතිසංස්කරණය හා පුනරුත්ථාපනය කිරීමට සැලසුම් කරනු ලැබේ. මෙම ව්‍යාපෘති සියල්ලටම හා සම්බන්ධ වැඩ කටයුතු ක්‍රියාත්මක වෙමින් පවතී.
  
- කඵතර, ගාල්ල, හම්බන්තොට සහ අම්පාර යන දිස්ත්‍රික්කවලට ධීවර වරාය පහසුකම් සැපයීමේ සහ පුත්තලම දිස්ත්‍රික්කයේ මෙ.වො. 300 ක ගල් අඟුරු විදුලි බලාගාරයක් ඉදි කිරීමේ කටයුතු ආරම්භ කිරීමට අවශ්‍ය කටයුතු අවසන් කර ඇත. පශ්චාත් සුනාමි සහන වැඩ පිලිවෙල යටතේ , ගාල්ල දිස්ත්‍රික්කයේ නවීන ආරෝග්‍යශාලාවක්ද මාතර දිස්ත්‍රික්කයේ ගොඩගම ඇදුන් 150 කින් යුත් ආරෝග්‍යශාලාවක් සහ හම්බන්තොට දිස්ත්‍රික්කයේ ජාත්‍යන්තර සම්මන්ත්‍රණ මධ්‍යස්ථානයක් හා පර්පාලන සංකීර්ණයක් ඉදි කෙරෙනු ඇත.
  
- පලමු මාස 04 තුළ සුනාමි සම්බන්ධ වැඩ කටයුතු සඳහා රුපියල් බිලියන 4 කට ආසන්න මුදලක් වියදම් කර ඇත.

## විදේශ ආධාර

### විදේශ ආධාර උපයෝජන

2006 වර්ෂයේ මැයි මස අවසානය වන විට සමස්ත ආධාර ලැබීම් ප්‍රමාණය ඇ.ඩො.මිලියන 355 ක් විය. ව්‍යාපෘති ණය, වැඩ සටහන් ණය සහ ප්‍රදානයන් වශයෙන් මෙම ආධාර ලැබී ඇත. සම්පූර්ණ ණය ලබාදීම්වලින් ඇ.ඩො.මිලියන 237 ක් ව්‍යාපෘති ණය වශයෙන්ද ඇ.ඩො.මිලියන 37 ක් වැඩ සටහන් ණය වශයෙන්ද ඇ.ඩො.මිලියන 81 ක් ප්‍රදානයන් වශයෙන්ද විය. පශ්චාත් සුනාමි ප්‍රතිසංස්කරණ කටයුතු සඳහා ලැබුණු ආධාර ප්‍රමාණය ඇ.ඩො.මිලියන 77 ක් විය.

රූප සටහන 1 - ආධාර ලැබීම්වල සංයුතිය - ඇ.ඩො.මි.

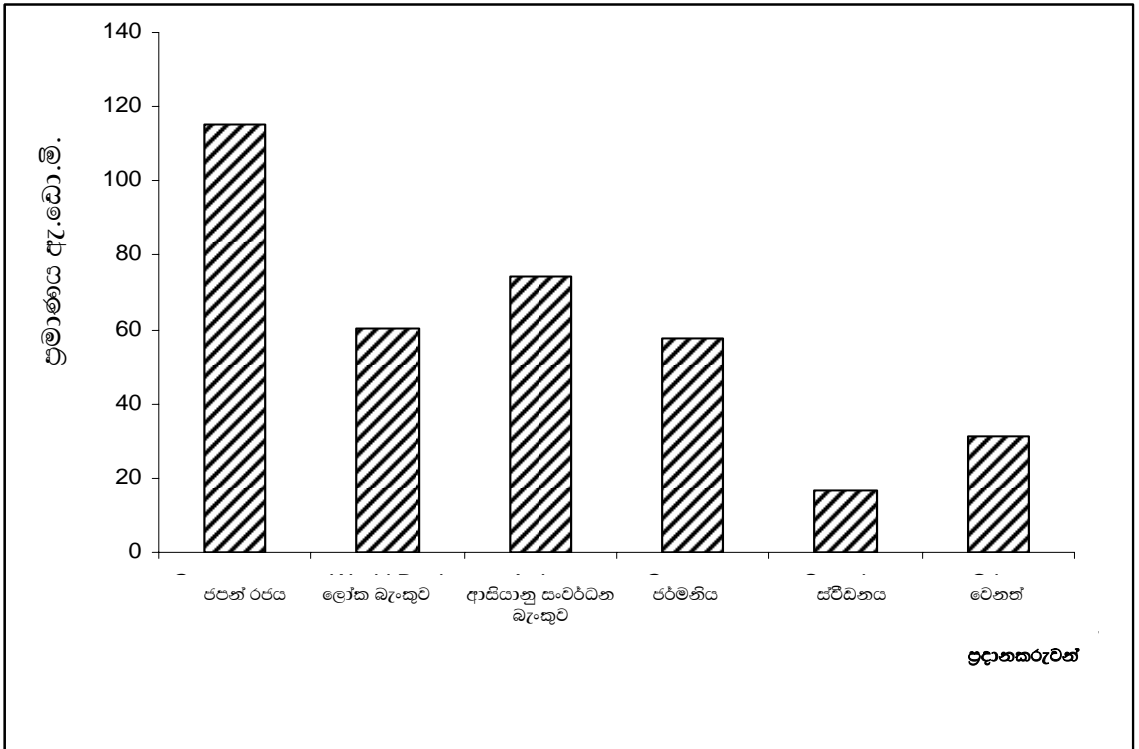


වගුව X : ආධාර යෙදවුම්

| ආධාර ලබා දෙන රටවල් සහ ආයතන | ප්‍රමාණය ඇ.ඩො.මි. |
|----------------------------|-------------------|
| ජපන් රජය                   | 115.5             |
| ලෝක බැංකුව                 | 60.4              |
| ආසියානු සංවර්ධන බැංකුව     | 74.1              |
| ජර්මනිය                    | 57.4              |
| ස්වීඩනය                    | 16.6              |
| වෙනත්                      | 31                |
| <b>එකතුව</b>               | <b>355</b>        |

මූලය : විදේශ සම්පත් දෙපාර්තමේන්තුව

රූප සටහන 2 : ආධාර ලබා දෙන්නන්ගේ ආධාර සැපයුම්



මුළු ලැබීම් වලින් සියයට 65 ක දායකත්වයක් ජපාන රජය, ලෝක බැංකුව සහ ආසියානු සංවර්ධන බැංකුව මගින් ලබා දෙන ලදී. ජපාන රජය මගින් රු. මිලියන 115 ක දායකත්වයක් දක්ෂිණ ප්‍රවාහන ව්‍යාපෘතිය, බණ්ඩාරණායක ජාත්‍යන්තර ගුවන් තොටුපොල ව්‍යාපෘතිය, කඵගහ ජල සම්පාදන ව්‍යාපෘතිය, සුළු පරිමාණ යටිතල පහසුකම් ප්‍රතිසංස්කරණ සහ ඉහළ නැංවීම් ව්‍යාපෘති, සුනාමි ව්‍යසනයට ලක් වූ ප්‍රදේශවල නැවත ගොඩනැගීමේ ව්‍යාපෘති සහ විශේෂිත කුඩා හා මධ්‍ය පරිමාණ ව්‍යවසායකත්ව සංවර්ධන ව්‍යාපෘති සඳහා ලබා දී තිබේ. ආසියානු සංවර්ධන බැංකු දායකත්වයෙන් ඇ.ඩො. මිලියන 20 ක් ග්‍රාමීය මූල්‍ය අංශ සංවර්ධන වැඩසටහන් සහ තවත් ඇ.ඩො. මිලියන 20 ක් මාර්ග සංවර්ධන ව්‍යාපෘති සහ ඉතිරිය සමාජ යටිතල පහසුකම් ව්‍යාපෘති සඳහා යොදවන ලදී. ලෝක බැංකු අරමුදල් ලැබීම් වලින් සැලකිය යුතු ප්‍රමාණයක්, විශේෂයෙන් පශ්චාත් සුනාමි නිවාස හා මාර්ග නැවත ඉදිකිරීම් සඳහා ඇ.ඩො. මිලියන 22 ක් පමණ ද, ග්‍රාමීය ආර්ථික සංවර්ධනය පිණිස නැවත උත්පාදනය කළහැකි බලශක්ති ප්‍රභවයන් සඳහා ඇ.ඩො.මිලියන 12 ක් සහ සමාජ සංවර්ධන හා රැකියා වර්ධන ව්‍යාපෘති සඳහා ඇ.ඩො. මිලියන 11 ක් ලබාදී තිබේ. මෙයට අමතරව තොරතුරු තාක්ෂණය, කෘෂි කර්මාන්තය, පරිසරය, වාරිමාර්ග, මානව සම්පත් සංවර්ධන සහ කළමනාකරණය සඳහා දිගුකාලීන හා කෙටිකාලීන පුහුණු පාඨමාලා සඳහා ශිෂ්‍යත්ව 300 ක් පමණ තාක්ෂණික ආධාර සංස්ථාව යටතේ රජයට පිරිනමා තිබේ. මෙම ශිෂ්‍යත්ව 300 යෙහි වටිනාකම ඇ.ඩො.මිලියන 30 ක් පමණ වේ. රාජ්‍ය ආයතනවල ඉල්ලුම පදනම්ව ජපානය, කොරියාව, එක්සත් ජාතීන් සහ ඕස්ට්‍රේලියාව යන රටවල් සහ ආයතනවලින් මෙම කාලපරිච්ඡේදය තුළ ස්වේච්ඡා සේවකයින් 67 ක් ලබා දී ඇත.

### **නව ආධාර ගිවිසුම්**

2006 වසරේ ජනවාරි සිට ජූනි දක්වා කාලපරිච්ඡේදය තුළ ආධාර දෙන රටවල් සහ ආයතන මගින් ශ්‍රී ලංකාවට ලබා දුන් ගිවිසුම් ගත ආධාර ප්‍රමාණය ඇ.ඩො.මිලියන 637 ක් විය. ව්‍යාපෘති ණය හා ප්‍රදානයන් ආකාරයෙන් මෙම ගිවිසුම් වලට එළඹී ඇත. මුළු ගිවිසුම් වලින් ව්‍යාපෘති ණය හා ප්‍රදානයන් පිළිවෙලින් ඇ.ඩො.මිලියන 540 හා ඇ.ඩො.මිලියන 97 විය. ගිවිසුම් ගත මුළු ආධාර ප්‍රමාණයෙන් ඇ.ඩො. මිලියන 200 ක් පශ්චාත් සුනාමි නැවත ඉදිකිරීම් කටයුතු සඳහා ලබා දීමට එකඟ වී තිබේ.



වගුව XI : අත්සන් කරන ලද හිටිසුම්

|    |     |                    |  |      |      |
|----|-----|--------------------|--|------|------|
| 18 |     | ඊඊ                 | අඟි ඔහු { \$ ට්‍රැන්සෆර් හි<br>& { μ×\$E× &ඊ \$ <0&E ිහි   |      | 2.5  |
| 19 |     | ඊඊ                 | =හිඊ ටා\$&ක\$ඊඊහි\$ &ඊ \$<br>à\$ø\$0                       |      | 0.2  |
| 20 |     | μU\$හි ට්‍රැන්සෆර් | &ඊ\$Eμ×ඊ×ඊ\$ ඊඊහි×ඊ<br>ඊඊඊ &ඊ \$ { =&ඊ\$ඊ= \$<br>< }ඊ#ඊ    |      | 24.9 |
| 21 |     | à.à.í .            | &ඊ\$E ඊහි&හිඊ  |      | 2.0  |
| 22 |     | à.í \$.&'.< .      | ඊ\$ඊ ඊ ඊ \$ } ඊ\$ඊ<br>< }ඊ#ඊ                               |      | 0.6  |
| 23 |     | à.í \$.&'.< .      | & U&E හි\$ඊඊ හි ඊ μE<br>ඊ \$ ඊ < Aහිඊ ඊහි                  |      | 0.8  |
| 24 |     | à\$.&'.y` .        | ඊ < ඊ ඊ =ඊ\$ හි μE හි×ඊ<br>& \$ %ඊ y \$ { ඊ ඊ හි ඊ ×       |      | 0.6  |
| 25 | අඊඊ | à\$.&'.y` .        | ඊ } \$ඊඊඊ\$ඊ × <sup>0</sup> ඊ ඊ { &හිE<br>Aහිඊ ඊහි         |      | 0.5  |
| 26 |     | à\$.&'.y` .        | ඊ \$ & ඊ හි & \$ඊ<br>μ\$ > ඊ \$ A × ඊ { ඊ හි \$<br>< ඊ ඊ × |      | 0.8  |
| 27 |     | à\$.&'.y` .        | &හිE ඊහි ඊ A ×<br>& < ඊ ඊ ×                                |      | 0.8  |
| 28 |     | à\$.&'.y` .        | ඊ } \$ඊඊඊ\$ඊ × <sup>0</sup> ඊ ඊ { &හිE<br>< ± =හිඊ ඊහි     | 50.0 |      |
|    | අඊඊ |                    |  | 540  | 97   |

මහාමාර්ග සංවර්ධන ව්‍යාපෘති සඳහා ඇ.ඩො. මිලියන 135 ක් ලබාදීමට ලෝක බැංකුව හා ජපාන රජය එකඟ වී තිබේ. ලෝක බැංකුව මහාමාර්ග සංවර්ධනය සඳහා සහයෝගය ලබාදී ඇති අතර, ජපාන රජය සුනාමි ව්‍යසනයෙන් විනාශ වුණු නැගෙනහිර පළාත් ප්‍රධාන මාර්ග ප්‍රතිසංස්කරණ කටයුතු සඳහා ආධාර කරනු ඇත. මෙයට අමතරව ගාලු වරාය සංවර්ධනය සහ සංචාරක සම්පත් වර්ධනය කිරීම සඳහා පිළිවෙලින් ඇ.ඩො. මිලියන 124 ක් හා ඇ.ඩො. මිලියන 22 ක් ලබාදීමට ජපානය එකඟතාව පල කර ඇත. වර්තමානයේ රජය මගින් ක්‍රියාත්මක කරන දක්ෂිණ සංවර්ධන සැලැස්ම සඳහා විශාල පහසුකම් සැපයීමක් ගාලු වරාය සංවර්ධන ව්‍යාපෘතිය මගින් ලබා දෙනුයි අපේක්ෂා කෙරේ. තාක්ෂණික අධ්‍යාපනය සහ පළාත් බඳු යටිතල පහසුකම් ශක්තිමත් කිරීම සඳහා ආසියානු සංවර්ධන බැංකුවෙන් මෙම කාලය තුළ දායකත්වය ලබා දී

හිබේ. මෙයට අමතරව 2006 ජූලි මාසයේදී ජාතික අධිවේගී මාර්ග ව්‍යාපෘතිය සඳහා ගිවිසුම් අත්සන් නැඹිමට ආසියානු සංවර්ධන බැංකුව බලාපොරොත්තු වේ.

### ආධාර එකඟතාවන්

පහත වගු අංක X11 මගින් දක්වා ඇති පරිදි 2006 වසරේ අප්‍රේල් මස අවසානය වන විට පශ්චාත් සුනාමි නැවත ඉදිකිරීම් කටයුතු ඇතුළත්ව රාජ්‍ය සංවර්ධන වැඩසටහන් සඳහා ගිවිසුම්වලට එළඹ ඇති, එහෙත් නිදහස් කර නොමැති විදේශ ආධාර ශේෂය ඇ.ඩො. බිලියන 4.3 කි.

### වගුව XII: අංශ අනුව ගිවිසුම් ගත එහෙත් නිදහස් කර නොමැති ශේෂයන් පිළිබඳ විස්තර

| අංශය   | ඇ.ඩො.මිලියන     |
|--|-----------------|
| කෘෂිකර්ම, වාරි මාර්ග, ඉඩම්, වැටිලි සහ ධීවර                 | 279.21          |
| පරිසර සහ වන සම්පත්   | 122.04          |
| මාර්ග, පාලම්, ගොඩබිම් ප්‍රවාහන, වරාය සහ ගුවන් සේවා         | 743.64          |
| විදුලි හා බලශක්ති  | 504.49          |
| ග්‍රාමීය සංවර්ධන   | 171.38          |
| ජල සම්පාදන හා සනීපාරක්ෂක                                   | 385.58          |
| සෞඛ්‍ය, අධ්‍යාපනය සහ වෘත්තීය පුහුණු                        | 376.26          |
| නිවාස සහ නාගරික සංවර්ධනය                                   | 63.90           |
| තොරතුරු තාක්ෂණ, විද්‍යා හා තාක්ෂණ, ආයතනික සංවර්ධනය         | 100.24          |
| මූල්‍ය කළමනාකරණය   | 97.14           |
| වෙළෙඳ, සංචාරක, කර්මාන්ත සංවර්ධන හා පෞද්ගලික අංශයේ සංවර්ධනය | 235.05          |
| සුනාමි පුනරුත්ථාපන   | 960.39          |
| පුනරුත්ථාපන  | 158.98          |
| අනෙකුත්  | 122.80          |
| <b>එකතුව</b>   | <b>4321.14*</b> |

මූලය: විදේශ සම්පත් දෙපාර්තමේන්තුව

මෙම ආධාර මුදල් රජය විසින් හඳුනාගත් ව්‍යාපෘති සඳහා යෙදවෙන අතර අවුරුදු 2-5 අතර කාල වකවානුවක් තුළ මේවා ක්‍රියාත්මක වනු ඇත. 2006 වසරේ අපේක්ෂිත විදේශ ආධාර උපයෝජනය ඇ.ඩො. බිලියන 1.2 ක් වේ. විදේශ ආධාර ලබා දෙන ආයතන මගින් වාර්තා වී ඇති අන්දමට 2006 වසරේ මැයි මස 31 දින වන විට ඇ.ඩො. මිලියන 354 ක් ලබා දී ඇත. උතුරු නැගෙනහිර සංවර්ධන කටයුතු සඳහා දැනට ගිවිසුම්වලට එළඹ ඇති එහෙත් නිදහස් කර නොමැති ආධාර ප්‍රමාණය ඇ.ඩො. මිලියන 849 ක් වේ.

**වගුව XIII : ලැබීමට ඇති ණය - උතුරු හා නැගෙනහිර පළාත්**

| අ' A x   | අ` . a . f . μ δ \$ . A U k . ට |
|--|---------------------------------|
| æ#A#eI { \$ ¼ < 0                                      | 71.93                           |
| Uk\$&  | 117.92                          |
| í U & ` ට x 0'   | 63.73                           |
| ú# \$ & ' <   ට ට x                                    | 126.28                          |
| ´ \$ I e ට \$ U E { \$ μ < ට ට ට x * 0 ට U ට { & # e E | 233.18                          |
| æb\$ { \$ ´ 0 } ට I ´ \$ ර < ] \$ ට \$ 0 & ' <   ට ට x | 15.00                           |
| μ & [ උ ] , μ ට \$ A ර x & { ` à 0 } \$ ට ට x          | 183.42                          |
| N : U U y U { \$ y U A æ b I                           | 28.47                           |
| μ < ට ට ට  | 9.19                            |
| ã æ 0 k  | 849.08                          |

U x : N μ = A & E ට ට ට μ = U \$ I ට μ E ට ට k

**විදේශ ණය**

2006 වර්ෂයේ අප්‍රේල් මස 30 දින වන විට මුළු විදේශ ණය සේවාකරණ වියදම ඇ.ඩො. මිලියන 163 ක් වූ අතර ඉන් ඇ.ඩො. මිලියන 115 ක් ප්‍රාග්ධන ගෙවීම් විය. 2006 මුළු වසර සඳහා ඇස්තමේන්තුගත මුළු ණය සේවාකරණ ගෙවීම් ප්‍රමාණය ඇ. ඩො. මිලියන 545 ක් වන අතර, එහි පොළී ගෙවීම් සඳහා ඇ. ඩො. මිලියන 162 ක් සහ ප්‍රාග්ධන ගෙවීම් සඳහා ඇ. ඩො. මිලියන 382 ක් අන්තර්ගත වේ. 2005 වසර අවසානයේ රජයේ විදේශ ණය ප්‍රමාණය ඇ. ඩො. මිලියන 9,278 හා සැසඳීමේදී 2006 අප්‍රේල් මස 30 දින අවසානයේදී ණය ප්‍රමාණය ඇ.ඩො. මිලියන 9,559 ක් පමණ විය.

## රජයේ භාණ්ඩාගාර මෙහෙයුම් කටයුතු

### මුදල් ප්‍රවාහයේ මෙහෙයුම් ක්‍රියාකාරකම්

ආදායම් ලැබීමටම භිහයත් මෙහෙයුම් කටයුතු නිසා මුදල් ගලා යෑම සුළු ප්‍රමාණයකින් ඉහළ යෑමත් නිසා, 2006 ජූලි මස අවසාන වන විට මෙහෙයුම් ක්‍රියාකාරකම්වල ශුද්ධ මුදල් ප්‍රවාහය රු.බිලියන 36.5 ක් විය. 2005 මුල් මාස 06 තුළ ආයෝජන ඇතුළත් රජයේ මුදල් ප්‍රවාහ ක්‍රියාකාරකම් නිසා රු.බිලියන 58.5 ක ශුද්ධ මුදල් භිහයක් ඇති වූ අතර, 2006 මුල් මාස 06 තුළ එම ශුද්ධ මුදල් භිහය රු.බිලියන 77.5 ක් විය. ආයෝජන සඳහා මුදල් ගලා යෑම් මූලික මුදල් ප්‍රවාහ ඇස්තමේන්තුවලට වඩා රු.බිලියන 7 කින් ඉහළ ගියේය. එනමුත් ණය ගෙවීම් ඇස්තමේන්තුවට වඩා අඩු වුවද රු.බිලියන 77.5 ක් වූ මුදල් භිහය පියවීමට දළ ණය ගැනීම් ප්‍රමාණය ඉහළ දැමීමට සිදු විය.

භාවිතයට ගැනුනු බැංකුවල තිබෙන අයිරා ශේෂයට අනුරූප වන සමස්ත අවසාන ශේෂය වර්ෂය ආරම්භයේදී වූ රු.බිලියන 11 සිට ජූනි මස අවසාන වන විට රු.බිලියන 10 දක්වා අඩු විය.

### වගුව XIV : රජයේ මුදල් ප්‍රවාහ මෙහෙයුම් ප්‍රකාශය 2005 සහ 2006 පළමු මාස 06

| à×ñ´×                           | &õ] í ù - í ù] 2005 | 2006 í ù - í ù] (Ø.ÆÙkù) |              |
|---------------------------------|---------------------|--------------------------|--------------|
|                                 |                     | àsØEþæ à´&ñµÈùñk         | &õ] ´Æùñk\$ç |
| à\$=ñ×µ´ùñ´Ù ´ÆùñkÈù\$ àñ       | 156,622             | 213,656                  | 203,993      |
| µ´µç×E æõ×ñkùùñ ù´ÆùñkÈù\$ ×\$È | (186,828)           | (238,145)                | (240,503)    |
| µ´µç×E æõ×ñkùùñÀÆñ ´Æùñ ùñk\$ç× | (30,206)            | (24,489)                 | (36,510)     |
| à\$µ×ñ ù æõ×ñkùùñ ´Æùñùñk\$ç    | (28,342)            | (33,571)                 | (41,032)     |
| ÀÆñ ´Æùñàõ] æñ× (çÆ×)           | (58,548)            | (58,060)                 | (77,542)     |
| àsØEþæ ´ÆùñµÀñ×                 | (5,211)             | (10,989)                 | (10,989)     |
| =ñ ñ × è´ùÈ *                   | 179,801             | 216,622                  | 226,135      |
| ñ × µèØÈ                        | (123,078)           | (144,368)                | (142,797)    |
| ÀÆñ ñ × è´ùÈ                    | 56,723              | 72,254                   | 83,338       |
| èñ È µÀñ è´ùùù]                 | 1,693               | 6,640                    | (3,513)      |
| à<&\$ù µÀñ×                     | (5,443)             | (11,985)                 | (10,136)     |

\* Ñµ=À à\$ø\$Ø <]ù#õ] ´Ù]æõõ × çØ  
 ´Ù× : þ\$õñ\$è\$Ø µ´µç×E µ=ù\$] ñµÈùñk

## අනුමත සීමා තුළ රාජ්‍ය ණය කළමනාකරණය

ශ්‍රී ලංකා සංවර්ධන බැඳුම්කර ලෙස දේශීය වෙළෙඳපොළෙන් ලබා ගන්නා ලද ඇ.ඩො. මිලියන 300 ක්ද ඇතුළත් 2006 වසරේ ජනවාරි සිට ජූනි දක්වා සමස්ත දේශීය දළ ණය ගැනුම් ප්‍රමාණය රු. බිලියන 226 ක් විය. විදේශීය ව්‍යවහාර මුදලින් වූ දේශීය ණය ඇතුළත්ව, දේශීය ණය ආපසු ගෙවීම රු.බිලියන 99.9 ක් වූ අතර, එම තත්ත්වය තුළ ශුද්ධ දේශීය ණය ගැනීම් රු. බිලියන 125 කට සීමා විය. විදේශීය ණය ආපසු ගෙවීම රු. බිලියන 42.8 ක් විය. මෙම කාල පරිච්ඡේදය තුළදී විදේශ ණය ගැනීම් රු. බිලියන 33 ක් වූ අතර ඉන් සියයට 88 ක් ව්‍යාපෘති ණය ලෙස ලැබී ඇත. වසරෙහි ප්‍රථම මාස හය ඇතුළත දේශීය මෙන්ම විදේශීය මූලාශ්‍ර ඔස්සේ ලබාගත් සමස්ත දළ ණය ප්‍රමාණය රු. බිලියන 258 ක් විය. එය මෙම වසරේ ණය ගැනීම සඳහා අනුමත සීමාවෙන් සියයට 47 ක් වේ. 2006 වසර සඳහා අනුමත ණය සීමාවන් ඇතුළත සහ එයට අනුකූලව මෙම ණය ගැනීම් ප්‍රමාණය පවතී.

2006 වසරේ මැයි මස අවසානය වනවිට, රාජ්‍ය ණය ප්‍රමාණය, සියයට 9.2 කින් වැඩි වූ අතර, එය නාමික ද. දේ. නිෂ්පාදිතයේ අපේක්ෂිත වර්ධනයට වඩා අඩු විය. මෙමගින් 2005 වසර අවසානයේදී සියයට 94 ක්වූ ණය / ද. දේ. නි. අනුපාතය, 2006 වසර අවසානයේදී සියයට 90 ක් දක්වා තවදුරටත් අඩු විය හැකි බව පෙන්නුම් කරයි.

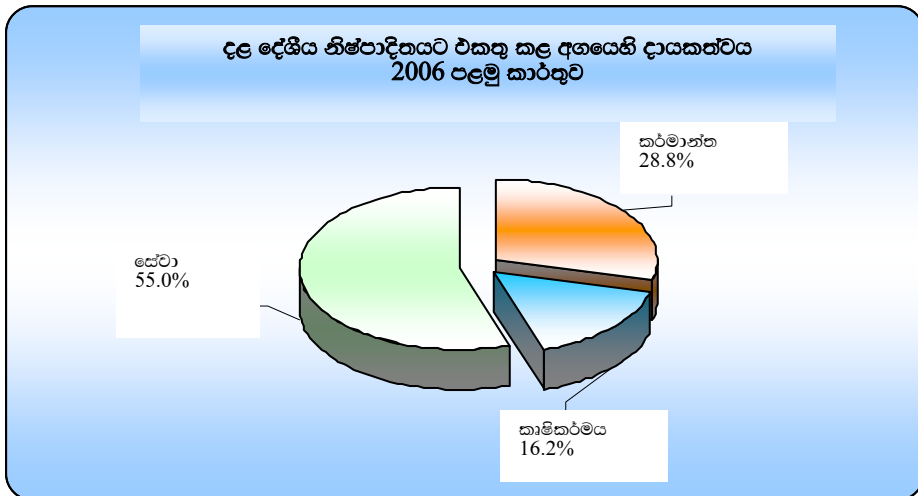
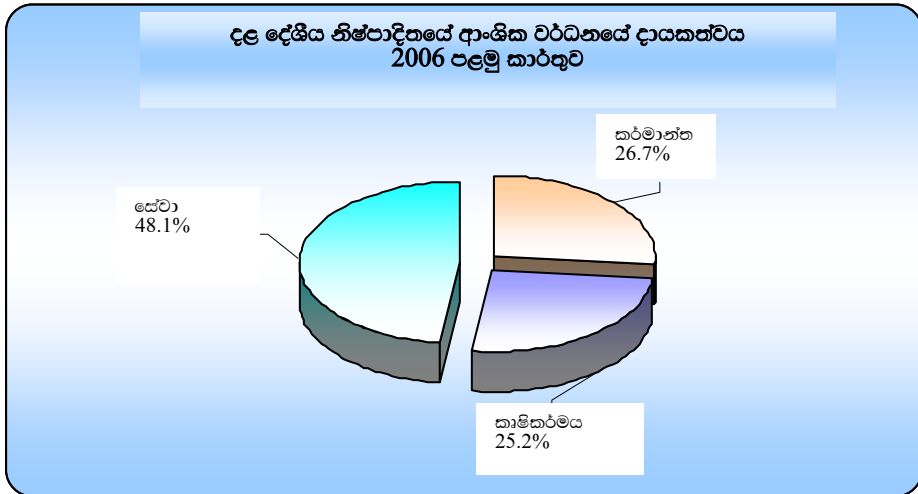
## ආර්ථිකය

### ආර්ථිකය ශක්තිමත් වර්ධනයක් පෙන්නුම් කරයි

- සුභාම් ව්‍යසනයෙන් පසු ආර්ථිකය සීඝ්‍රයෙන් ප්‍රකෘති තත්ත්වයට පත් වූ අතර, 2005 වර්ෂයේදී සියයට 6.2 ක් වූ ආර්ථික වර්ධන වේගය, රටේ ආර්ථිකයට මුහුණ පෑමට සිදුවූ නොයෙකුත් බාහිර කම්පනයන් හමුවේ වුවද 2006 මුල් කාර්තුව තුළදී සියයට 7 ක සිත්ගන්නා සුළු වර්ධනයක් සටහන් කර ඇත.
- සීඝ්‍ර ආර්ථික වර්ධනයට ප්‍රධාන වශයෙන්ම හේතු වූයේ පශ්චාත් සුනාමි සංවර්ධන වැඩසටහන්ද ඇතුළත්ව ආයෝජන ක්‍රියාකාරකම්වල දියුණුව හා පුද්ගලික අංශයේ ණය සැලකිය යුතු ලෙස වර්ධනය වීම හා තුළින් දේශීය අංශයෙහි ඉහළ ඉල්ලුමට ප්‍රතිචාර ලෙස දේශීය සැපයුම වැඩිවීමය.
- මෙම වර්ධනය පුළුල් පරාසයක් තුළ සිදු විය. කෘෂිකාර්මික අංශයේ අඛණ්ඩව පැවති ප්‍රසාරණය මෙන් ම විශේෂයෙන්ම තේ, රබර්, වී සහ ආහාර භෝගවල ඇති වූ වර්ධනය සහ ධීවර ක්ෂේත්‍රය ඉක්මනින් යථා තත්ත්වයට පත්වීම මගින්, කාර්තුමය වශයෙන් සියයට 11 ක වර්ධනයක් පළමු කාර්තුව තුළ කෘෂිකාර්මික අංශයේ ඇති විය.
- 2005 වර්ෂයේ පළමු කාර්තුවේදී සියයට 1.2 වර්ධනයක් පෙන්නුම් කළ තේ නිෂ්පාදනය ඊට සාපේක්ෂව 2006 වර්ෂයේ එම කාලය තුළදී සියයට 6 කින් වර්ධනය වූ අතර, රබර් සහ පොල් නිෂ්පාදනය පිළිවෙලින්, සියයට 17.3 ක් හා සියයට 10.1 ක් දක්වා වැඩි විය. රබර් සහ පොල් නිෂ්පාදනයේ, 2005 වසරේ පැවති සෘණ වර්ධන අනුපාතය අහිඹවා 2006 වසරේ එම කාලසීමාව තුළදී සීඝ්‍ර වර්ධනයක් ඇතිවීමෙන් පෙන්නුම් කරනුයේ එම ක්ෂේත්‍රවල ඇති වූ විශාල පුනරුදයයි. ධීවර අංශයේ එකතු කළ අගය සියයට 25 කින් වැඩි විය. 2005 අදාළ කාලසීමාව තුළදී සුනාමි ව්‍යසනය නිසා වූ අඩු නිෂ්පාදන පදනමක් තුළ මෙම වර්ධනය සලකා බැලිය යුතු වේ.
- කර්මාන්ත ශාලා ආදියේ නිෂ්පාදන ක්‍රියාකාරකම් ඇතුළුව, අපනයන ප්‍රවර්ධන කර්මාන්ත සහ කුඩා කර්මාන්ත ඇතුළත් කර්මාන්ත උප අංශයේ සියයට 5 ක පමණ සීමිත වර්ධන වේගයක් පෙන්නුම් කළ අතර විදුලිය, ගෑස් සහ ජල සම්පාදනය එකතු කළ අගය මත සියයට 11 ක වර්ධනයක් පෙන්නුම් කළේය. පශ්චාත් සුනාමි ප්‍රතිසංස්කරණ කටයුතු මෙන්ම මාර්ග සංවර්ධනය, නාගරික සංවර්ධනය, අධ්‍යාපනය හා සෞඛ්‍ය යටිතල

පහසුකම් සංවර්ධනය පිළිබිඹු කරමින් ඉදිකිරීම් කර්මාන්ත ක්ෂේත්‍රය සියයට 7 ක වර්ධනයක් වාර්තා කර ඇත.

**රූප සටහන III : දළ දේශීය නිෂ්පාදිතයේ ආංශික දායකත්වය**



මූලය : ජන හා සංඛ්‍යාලේඛණ දෙපාර්තමේන්තුව

- ද.දේ.නි. ප්‍රතිශතයක් ලෙස සේවා අංශයේ එකතු කළ අගය මත දායකත්වය සියයට 55 ක්වූ අතර එය සියයට 6.2 කින් වර්ධනය විය. දේශීය හා විදේශීය වෙළඳාම් අංශය සියයට 6 කින් වර්ධනය විය. තවද හෝටල් සේවා අංශයේ පසුගිය වසරේදී ඇති වූ වර්ධනයේ පසුබැර හා සසඳන කළ මෙම වර්ෂය තුළදී සියයට 2 ක සාමාන්‍ය වර්ධනයක් පෙන්නුම් කරන ලදී. ප්‍රවාහන හා සංචිතවේදන අංශයේ දළ දේශීය නිෂ්පාදිතයට දායකත්වය වැඩි වූ අතර පසුගිය වසරේ පළමු කාර්තුවේ සියයට 6.9 ක වර්ධනය හා සැසඳීමේදී මේ වසරේ අදාළ කාලසීමාව තුළ සියයට 7.8 ක ක වර්ධනයක් පෙන්නුම් කරන ලදී. නැව් බඩු සේවාවන්හි විශාල වර්ධනය හා පසුගිය වසරේ සියයට 22.9 කින් වර්ධනය වූ විදුලි සංදේශ සේවාවල සියයට 9 ක වර්ධනයත් මෙයට හේතු විය. වර්ධනය වූ ආර්ථික කටයුතු, දේශීය ණය වර්ධනය සහ වෙළඳාම හා කර්මාන්තවල අඛණ්ඩ ප්‍රසාරණය හේතුවෙන් මූල්‍ය අංශය සියයට 7 කින් වර්ධනය විය. පෞද්ගලික සේවා මෙන්ම රජයේ සේවාවල දළ දේශීය නිෂ්පාදන ප්‍රමාණය ප්‍රසාරණය විය.

**සේවා නියුක්තිය**

- මුළු සේවා නියුක්ති ජනගහනය 2005 දී 6,788,119 ( මිලියන 6.8) වූ අතර කෘෂිකාර්මික ක්ෂේත්‍රයේ සේවා නියුක්ති අවස්ථා වර්ධනය වීම පිළිබිඹු කරමින් 2006 වසරේ මුල් කාර්තුව අවසානයේදී 7,081,435(මිලියන 7.1) දක්වා වර්ධනය විය. මේ හේතුවෙන් මුළු සේවා විදුක්තිය 546,236 ක් හෙ.
- වත් ශ්‍රම බලකායේ ප්‍රතිශතයක් ලෙස සියයට 7.2 ක් දක්වා අඩුවීමක් පෙන්නුම් කරයි. වයස අවුරුදු 20-24 දක්වා සේවා විදුක්තියේ අඩුවීමක් පෙන්නුම් කරන අතර, අ.පො.ස.(උ.පෙ.) හෝ ඊට ඉහළ අධ්‍යාපන සුදුසුකම් ඇති සේවා විදුක්ති අනුපාතය සියයට 13.8 සිට සියයට 12.1 දක්වා අඩුවී ඇත. මේ සම්බන්ධයෙන් සැලකිය යුතු කරුණක් නම් පිරිමි සේවා විදුක්ති අනුපාතය සියයට 5.5 ක් පමණ අගයකම පවතින අතර, කාන්තා සේවා විදුක්ති අනුපාතය සියයට 11.9 සිට සියයට 10.1 දක්වා අඩුවීමක් පෙන්නුම් කිරීමයි.

**ඉහළ උද්ධමනකාරී ජීවිතය**

- කොළඹ පාරිභෝගික මිල දර්ශකය මගින් පිළිබිඹු කෙරෙන පාරිභෝගික මිල ගණන් වල වාර්ෂික සාමාන්‍ය අගය 2005 වසරේ මැද භාගයේ වූ සියයට 12.8 සිට 2006 වර්ෂයේ මාර්තු මස වන විට සියයට 9.2 දක්වා පහත වැටුණු නමුදු, ඉන් පසුව ඉහළ යාමේ

ප්‍රවණතාවයක් පෙන්නුම් කරමින් 2006 වර්ෂයේ අප්‍රේල් සහ මැයි මාසවල පිළිවෙලින් සියයට 9.4 ක් සහ සියයට 10.1 ක් ලෙස වාර්තා විණි. පසුගිය වසර හා සැසඳීමේදී 2006 වර්ෂයේ ජුනි මස උද්ධමනය සියයට 17.7 දක්වා ඉහළ ගියේය.

**වගුව XV : උද්ධමනය - වාර්ෂික සාමාන්‍ය**

| මාසය        | කො.පා.මි.ද. |      | ශ්‍රී ල.පා.මි.ද. |      |
|-------------|-------------|------|------------------|------|
|             | 2005        | 2006 | 2005             | 2006 |
| ජනවාරි      | 8.8         | 11.1 | 9.5              | 9.4  |
| පෙබරවාරි    | 10.0        | 10.3 | 11.0             | 8.3  |
| මාර්තු      | 11.1        | 9.6  | 12.3             | 7.3  |
| අප්‍රියෙල්  | 11.9        | 9.2  | 13.2             | 6.5  |
| මැයි        | 12.4        | 9.4  | 13.9             | 6.2  |
| ජුනි        | 12.6        | 10.1 | 14.4             |      |
| ජූලි        | 12.7        |      | 14.5             |      |
| අගෝස්තු     | 12.8        |      | 14.3             |      |
| සැප්තැම්බර් | 12.7        |      | 13.5             |      |
| ඔක්තෝම්බර්  | 12.5        |      | 12.7             |      |
| නොවැම්බර්   | 12.1        |      | 11.8             |      |
| දෙසැම්බර්   | 11.6        |      | 10.6             |      |

මූලාශ්‍රය : ශ්‍රී ලංකා මහ බැංකුව

කො.පා.මි.ද. : කොළඹ පාර්භෞතික මිල දර්ශකය

ශ්‍රී ල.පා.මි.ද. : ශ්‍රී ලංකා පාර්භෞතික මිල දර්ශකය

- ආහාර සහ බනිජු තෙල් හා විදුලිය යන අංශවල වැඩිම දර්ශකාංක වෙනස්කම් පිළිබිඹු කරන ලදී. බනිජු තෙල් මිල ඉහළ යාම, මාළු සහ ඵලවඵ මිල ගණන් ඉහළ යාම සහ ආදායමෙහි වැඩිවීමක් පිළිබිඹු කරමින් භාණ්ඩ සඳහා ඇති අධි ඉල්ලුම මෙන්ම ඉදිකිරීම් හා අනෙකුත් ආයෝජන කටයුතුවල ප්‍රසාරණය, ආර්ථිකයෙහි ඉහළ උද්ධමනකාරී පීඩනයක් ඇති කිරීමට දායක වී ඇත.
- මේ අනුව ආර්ථිකයෙහි පවතින ඉල්ලුම් පීඩනය පාලනය කිරීම සඳහා රාජ්‍ය මූල්‍ය මෙන්ම මූල්‍ය ප්‍රතිපත්ති භාවිතයට ගෙන ඇත. 2006 වර්ෂයේ පළමු වතාවට මහබැංකු ප්‍රතිපත්තිමය පොළී අනුපාතය පදනම් ඒකක 25 කින් වැඩිකර ඇත. තිරිඟු ඇට සහ තිරිඟු පිටි සඳහා තීරු බදු ඉහළ දැමීම රාජ්‍ය ආදායම කෙරෙහි සතුටුදායක ලෙස බලපානු ඇත. තෙල් මිල ගණන් දේශීය මිලෙහි වාර්තාගත ඉහළයාම තුළින් දේශීය උද්ධමනය කෙරෙහි

බලපෑමක් එක් වරක් පමණක් ඇති කරන නමුත්, එමගින් මූල්‍ය සහ ණය මත ඇති කරනු ලබන අයවැය පීඩනය පහළ වැටීමක් අපේක්ෂා කෙරේ.

### විදේශීය අංශයේ වර්ධනයන්

- ආනයන හා අපනයන යන දෙඅංශයේම ප්‍රසාරණයක් පිළිබිඹු කරමින් විදේශීය වෙළඳාමේ අඛණ්ඩ වර්ධනයක් දක්නට ලැබිණි. 2006 වර්ෂයේ මුල් මාස හතර තුළ අපනයන සියයට 4 කින් ඉහළ ගොස් ඇත. කෘෂිකාර්මික අපනයන සියයට 12 කින් සැලකිය යුතු ලෙස වර්ධනය වීමත්, කාර්මික අපනයන සියයට 3.7 ක මධ්‍යස්ථ වර්ධනයත් මේ සඳහා හේතු විය. මෙම කාලය තුළ ආනයන සියයට 17.5 කින් ඉහළ ගොස් ඇත.
- බනිජු තෙල් ආනයන පිරිවැය, ගෙවුම් ශේෂය සඳහා අඛණ්ඩව වැඩි බලපෑමක් එක් කරන ලදී. 2005 වර්ෂයේදී බනිජු තෙල් ආනයන පිරිවැය අපනයන ඉපයීම්වලින් සියයට 26ක් එනම් ඇ. ඩො. මිලියන 1,656 ක් අවශෝෂණය කර ගන්නා ලදී. මෙම වසරේ මුල් මාස හතර තුළ බනිජු තෙල් ආනයනය සඳහා ඇ. ඩො. මිලියන 662 ක් වැයකර ඇති අතර, මේ වසර අවසාන වනවිට බනිජු තෙල් සඳහා වැය වෙනැයි අපේක්ෂිත වියදම ඇ. ඩො. බිලියන 2 කි.
- 2005 වර්ෂයේ මුල් මාස හතරේදී වෙළෙඳ හිණුමේ හිඟය ඇ.ඩො. මිලියන 675 ක් හා සැසඳීමේදී මෙම වර්ෂයේ අප්‍රේල් මාසය වනවිට එම හිඟය ඇ. ඩො. මිලියන 1,056 ක් දක්වා වැඩිවීම, ඉහත තත්ත්වයන් පිළිබිඹු කරයි. 2005 වසරේ මුල් මාස හතර හා සසඳා බලන කළ, ඉන්ධන ආනයන වියදම සියයට 45 කින් ඉහළ ගොස් එය ඇ. ඩො. මිලියන 639 ක් වීම මෙම වසරේ වෙළඳ හිඟය වැඩිවීම සඳහා බලපා ඇත.
- සංචාරක හා වරාය ආශ්‍රිත සේවාවන්හි සිදුවූ දියුණුව මූලිකවම ගෙවුම් ශේෂයේ සේවා අංශයෙහි අපනයන වර්ධනයට හේතු විය. 2005 වර්ෂයේ අදාළ කාලය හා සසඳා බලන විට 2006 වර්ෂයේ මුල් මාස හතර තුළ සංචාරකයින්ගේ පැමිණීම 209,440 ක් හෙටත් සියයට 25 කින් වැඩි වී ඇත. 2005 වර්ෂයේ අදාළ කාලය හා සසඳා බලන විට 2006 වර්ෂයේ මුල් මාස හතර තුළ පෞද්ගලික ප්‍රේෂණ සියයට 27 කින් වැඩි වී, එය ඇ.ඩො. මිලියන 815 ක් විය.
- බනිජු තෙල් ආනයනයෙන් සිදුවන පාඩුව ඉහළ යමින් තිබුණ ද, 2006 වසරේ මැයි අවසානය වන විට ගෙවුම් ශේෂය ඇ. ඩො. මිලියන 158 ක අතිරික්තයක් උපදවා තිබුණි. මෙයට ප්‍රධාන වශයෙන් බලපා ඇත්තේ පෞද්ගලික ප්‍රේෂණ ඉහළයාම, සංචාරක කර්මාන්තයේ වර්ධනය වීම සහ අපනයන ඉහළ යාමේ ය

**විදේශ වත්කම්**

- 2006 වර්ෂයේ ජුනි මස අවසාන, වන විට නිල විදේශ සංචිත ඇ. ඩො. මිලියන 2,826 ක් දක්වා ඉහළ ගොස් තිබුණි. රටේ මුළු විදේශ සංචිත ප්‍රමාණය 2006 වර්ෂයේ අප්‍රේල් මාසය අග වන විට ඇ. ඩො. මිලියන 4,532 ක් විය. ජුනි මස අවසාන වන විට නිල විදේශ සංචිත ප්‍රමාණය මාස 3.4 ක් සඳහා වන ආනයන සඳහා ප්‍රමාණවත් විය. 2005 වර්ෂයේ අවසානයේදී නිල විදේශ සංචිත ප්‍රමාණය ඇ.ඩො. මිලියන 2,735 ක් විය.

**වගුව XV1 : විදේශ වෙළෙඳාමේ කාර්ය සාධනය , ජනවාරි - අප්‍රියෙල්**

|                         | 2005<br>(අ`ආ.ආ .මුරුදු.ඇමුක.ටු) | 2006<br>(අ`ආ.ආ .මුරුදු.ඇමුක.ටු) |
|-------------------------|---------------------------------|---------------------------------|
| <b>අපනයන</b>            | 1,943.72                        | 2,020.61                        |
| කෘෂිකර්මාන්තය           | 341.77                          | 383.74                          |
| තේ                      | 240.87                          | 267.23                          |
| අනෙකුත්                 | 100.92                          | 116.49                          |
| <b>කර්මාන්ත</b>         | 1502.91                         | 1,572.99                        |
| ආහාර,බීම වර්ග, දුම්වැටි | 77.25                           | 129.7                           |
| රෙදිපිළි සහ ඇඟවීම්      | 887.8                           | 899.12                          |
| රබර් නිෂ්පාදන           | 110.78                          | 114.66                          |
| දියමන්ති සහ ස්වර්ණාභරණ  | 94.28                           | 98                              |
| බනිජ                    | 50.34                           | 50.99                           |
| වර්ගීකරණය නොකළ          | 48.7                            | 12.87                           |
| <b>ආනයන</b>             | 2618.57                         | 3,077.29                        |
| පාරිභෝගික භාණ්ඩ         | 529.01                          | 551.96                          |
| ආහාර හා පාන වර්ග        | 261.96                          | 264.44                          |
| අනෙකුත් පාරිභෝගික භාණ්ඩ | 267.05                          | 287.52                          |
| මෝටර් කාර් සහ සයිකල්    | 56.09                           | 79.77                           |
| අතරමැදි භාණ්ඩ           | 1529.8                          | 1,789.56                        |
| බනිජ තෙල්               | 442.25                          | 639.11                          |
| පොහොර                   | 47.92                           | 68.93                           |
| රසායන ද්‍රව්‍ය          | 79.41                           | 77.35                           |
| ඇඟවීම් සහ රෙදිපිළි      | 450.19                          | 437.62                          |
| දියමන්ති                | 70.77                           | 70.44                           |
| අනෙකුත් අතරමැදි භාණ්ඩ   | 439.24                          | 496.04                          |
| ආයෝජන භාණ්ඩ             | 545.16                          | 696.61                          |
| යන්ත්‍ර සූත්‍ර සහ උපකරණ | 248.68                          | 353.89                          |
| ප්‍රවාහන උපකරණ          | 83.33                           | 113.01                          |
| ගොඩනැගිලි ද්‍රව්‍ය      | 157.32                          | 175.04                          |
| අනෙකුත් ආයෝජන භාණ්ඩ     | 55.83                           | 54.68                           |
| වර්ගීකරණය නොකළ          | 14.62                           | 39.15                           |
| <b>වෙළෙඳ හිඟය</b>       | <b>-674.85</b>                  | <b>-1,056.68</b>                |

මූලය : ශ්‍රී ලංකා මහ බැංකුව

### මූල්‍ය අංශයේ වර්ධනයන්

- මෙම කාල පරිච්ඡේදය තුළ මූල්‍ය අංශය තුළ දක්නට ලැබුණු ප්‍රධානම ලක්ෂණයක් වූයේ මූල්‍ය දර්ශකයන්හි යහපත් වර්ධනය හා මූල්‍ය වෙළෙඳපොළවල දක්නට ලැබුණු සාපේක්ෂ ස්ථාවර භාවයයි. මෙම වර්ෂයේ මැද භාගයේදී පොළී අනුපාතයන්හි උච්චාවචනයන් සිදුවූ අතර එම අනුපාතයන් මද වශයෙන් ඉහළ යන ස්වභාවයක් නිරූපණය විය. මුල් මාස 4 තුළදී තැන්පතු රැස් කිරීම සියයට 20 කින් ඉහළ ගියේ ය
- පටු මුදල් (M1) වර්ධනය ලක්ෂ්‍යමය පදනම මත අප්‍රේල් මසදී සියයට 14.7 ක් වූ අතර එය මාර්තු මස දී සියයට 12.5 ක් විය. මේ අතර පුළුල් මුදල් (M2) වර්ධනය සියයට 19.9 ක් විය.
- බැංකු ක්ෂේත්‍රයෙන් රජයට ලබා දුන් මුළු ණය ප්‍රමාණය අප්‍රේල් මස වන විට රු. බිලියන 5 කින් වැඩි විය. මෙය බැංකු අංශය සතු භාණ්ඩාගාර බැඳුම්කර ප්‍රමාණය ඉහළ යාම සහ මහ බැංකුව සතු භාණ්ඩාගාර බිල්පත් ප්‍රමාණය අඩුවීම යන කරුණු දෙකෙහි සමස්ත ප්‍රතිඵලයකි. ලංකා බැංකු තෙල් සංස්ථාව ලබාගත් ණය ඉහළ යාම තුළ රාජ්‍ය සංස්ථා සඳහා බැංකු විසින් ලබා දුන් ණය ප්‍රමාණය රු. බිලියන 2.8 කින් ඉහළ ගිය අතර, පෞද්ගලික අංශයට ලබාදුන් ණය ප්‍රමාණයේ වර්ධනය 2006 අප්‍රේල් මස වන විට සියයට 23.6 ක් විය. වාණිජ, පරිභෝජනය, නිවාස හා කර්මාන්ත කටයුතු සඳහා ලබාදුන් ණය ප්‍රමාණයන්හි ප්‍රසාරණයක් දැකිය හැකි වේ.